

# STATUT

## SPECJALNEGO OŚRODKA SZKOLNO - WYCHOWAWCZEGO NR 2

Statut (tekst ujednolicony) przyjęty przez Radę Pedagogiczną na posiedzeniu w dniu 30 sierpnia 2021 r.  
Uchwała Rady Pedagogicznej nr 50/2020/2021

### PODSTAWA PRAWNA

#### PRZEPISY PRAWNE- ustawy

1. Ustawa z dnia 22 czerwca 2017 r. o zmianie ustawy o systemie oświaty oraz niektórych innych ustaw Dz.U. 1991 nr 95 poz. 425
2. Ustawa z dnia 7 września 1991r o systemie oświaty (tj. Dz. U. z 2004r nr 256, poz. 2572, ze zmianami w: 2004r nr 69, poz. 624, nr 109, poz. 1161 nr 273, poz. 2703 i nr 281, poz. 2781: 2005r nr 17, poz. 141, nr 94, poz. 788, nr 122, poz. 1020, nr 131, poz. 1091, nr 167, poz. 1400 i nr 249, poz. 2104: 2006r nr 144, poz. 1043, nr 208, poz.1532 i nr 227, poz. 1658: 2007r nr 42, poz. 273, nr 80, poz. 542, nr 115, poz. 791: nr 120, poz. 818: nr 180, poz. 1280 i nr 181, poz. 1292)
3. Ustawa z dnia 14 czerwca 1960r kodeks postępowania administracyjnego (Dz. U. z 2000r nr 98, poz. 1071 ze zmianami.

#### PRZEPISY PRAWNE - rozporządzenia

1. Rozporządzenie Prezesa Rady Ministrów z dnia 20 czerwca 2002 roku w sprawie „Zasad techniki prawodawczej” Dz. U. nr 100, poz. 908
2. Rozporządzenie Ministra Edukacji Narodowej z dnia 21 maja 2001r w sprawie ramowych statutów publicznego przedszkola oraz publicznych szkół. Dz. U. nr 61, poz. 624 ze zmianami.
3. Rozporządzenie Ministra Edukacji Narodowej z dnia 2 sierpnia 2013 r. zmieniające rozporządzenie w sprawie warunków organizowania kształcenia, wychowania i opieki dla dzieci i młodzieży niepełnosprawnych oraz niedostosowanych społecznie w specjalnych przedszkolach, szkołach i oddziałach oraz w ośrodkach. Dz.U.2013 nr 0 poz. 958 2013.08.23
4. Rozporządzenie Ministra Edukacji Narodowej i Sportu z dnia 7 marca 2005r w sprawie ramowych statutów placówek publicznych. Dz. U. nr 52, poz. 466
5. Rozporządzenie Minister Edukacji Narodowej z dnia 12 maja 2011 r. w sprawie ... w sprawie rodzajów i szczegółowych zasad działania placówek publicznych, warunków pobytu dzieci i młodzieży w tych placówkach oraz wysokości i zasad odpłatności wnoszonej przez rodziców za pobyt ich dzieci w tych placówkach. Dz.U.2011.109.631
6. Rozporządzenie Ministra Edukacji Narodowej z dnia 25 kwietnia 2013 r. zmieniające rozporządzenie w sprawie warunków i sposobu oceniania, klasyfikowania i promowania uczniów i słuchaczy oraz przeprowadzania sprawdzianów i egzaminów publicznych. Dz.U. 2013 poz. 520
7. Rozporządzenie Ministra Edukacji Narodowej z dnia 20 lutego 2009 r. zmieniające rozporządzenie w sprawie warunków i trybu przyjmowania uczniów do szkół publicznych oraz przechodzenia z jednych typów szkół do innych. Dz.U. 2009 nr 31 poz. 208
8. Rozporządzenie Ministra Edukacji Narodowej z dnia 20 sierpnia 2010 r. zmieniające rozporządzenie w sprawie warunków i sposobu oceniania, klasyfikowania i promowania uczniów i słuchaczy oraz przeprowadzania sprawdzianów i egzaminów w szkołach publicznych. Dz.U. 2010 nr 156 poz. 1046

9. Rozporządzenie Ministra Edukacji Narodowej z dnia 28 sierpnia 2014 r. rawie indywidualnego obowiązku przygotowania przedszkolnego dzieci i indywidualnego nauczania dzieci i młodzieży.
10. Rozporządzenie Ministra Edukacji Narodowej z dnia 5 września 2017 w sprawie szczegółowych zadań wiodących ośrodków koordynacyjno – rehabilitacyjno – opiekuńczych (Dz. U. Z 2017r. Poz 1712).
11. Rozporządzenie Ministra Edukacji Narodowej z dnia 17 marca 2017 w sprawie szczegółowej organizacji publicznych szkół i publicznych przedszkoli Prawo oświatowe (Dz. U. Z 2017r. Poz 59).

#### AKTY ZAŁOŻYCIELSKIE:

1. Orzeczenie Kuratora Okręgu Szkolnego z dnia 9 czerwca 1973 roku w sprawie otwarcia Państwowego Zakładu Wychowawczego ze Szkołą Podstawową Specjalną z dniem 1 lipca 1973 roku.
2. Zarządzenie Wewnętrzne nr 9/12/84 wydane przez Kuratora Oświaty i Wychowania z dnia 20 sierpnia 1984 roku zmieniające nazwę placówki z Państwowego Zakładu Wychowawczego na Specjalny Ośrodek Szkolno-Wychowawczy z dniem 1 września 1984 roku.
3. Akt Założycielski Szkoły Publicznej- Specjalnej Szkoły Przesposabiającej do Pracy Zawodowej dla upośledzonych umysłowo w stopniu umiarkowanym i znacznym o wielokierunkowym profilu kształcenia zawodowego z dniem 1 września 1997 roku- wydany przez Kuratorium Oświaty w Kielcach w dniu 4 lipca 1997 roku.
4. Uchwała nr 284/XXXV/2002 Rady Powiatu Skarżyskiego z dnia 26 marca 2002 w sprawie przekształcenia szkoły ponadpodstawowej o nazwie „ Szkoła Przesposabiająca do Pracy Zawodowej” SOSW nr 2 w szkołę ponadpodstawową.
5. Uchwała nr IX/49/2003 Rady Powiatu Skarżyskiego z dnia 24 kwietnia 2003 roku w sprawie przekształcenia SOSW nr 2 w SOSW nr 2 dla dzieci i młodzieży upośledzonej umysłowo i z autyzmem z dniem 1 września 2003 roku.
6. Uchwała nr IX/49/2003 Rady Powiatu Skarżyskiego z dnia 24 kwietnia 2003 roku w sprawie utworzenia Zespołu Szkół Specjalnych w SOSW nr 2 z dniem 1 września 2003 roku.
7. Uchwała nr 126/XX/2004 Rady Powiatu Skarżyskiego z dnia 29 czerwca 2004 roku w sprawie utworzenia Szkoły Przesposabiającej do Pracy dla uczniów z upośledzeniem umysłowym w stopniu umiarkowanym i znacznym, autystycznych oraz dla uczniów ze sprzężonymi niepełnosprawnościami w Zespole Szkół Specjalnych w SOSW nr 2 z dniem 1 września 2004 roku.
8. Uchwała nr 202/XXVI/2012 Rady Powiatu Skarżyskiego z dnia 30 lipca 2012 roku.  
W sprawie: zmiany uchwały Nr 175/XXIII/2012 Rady Powiatu Skarżyskiego z dnia 6 czerwca 2012 roku w sprawie utworzenia Przedszkola Specjalnego Nr 2 wchodzącego w skład SOSW nr 2 w Skarżysku-Kam.
9. Uchwała Rady Pedagogicznej SOSW Nr 2 nr 1/2017/2018 z dnia 29 listopada 2017r.
10. Zarządzenie nr 56/2017 Starosty Skarżyskiego z dnia 29.11.2017
11. Uchwała Rady Pedagogicznej SOSW Nr 2 nr 1/2018/2019 z dnia 3 września 2018r.
12. Uchwała Rady Pedagogicznej SOSW Nr 2 nr 3/2019/2020 z dnia 11 września 2019r.
13. Uchwała Rady Pedagogicznej SOSW Nr 2 nr 50/2020/2021 z dnia 30 sierpnia 2021r.

# SPIS TREŚCI

I	POSTANOWIENIA WSTĘPNE	str. 4
II	NAZWA OŚRODKA	str. 4
III	CELE I ZADANIA PRZEDSZKOŁA I SZKÓŁ	str. 5
IV	ORGANY OŚRODKA	str. 13
V	ORGANIZACJA OŚRODKA	str. 17
VI	NAUCZYCIELE I INNI PRACOWNICY OŚRODKA	str. 26
VII	UCZNIOWIE I WYCHOWANKOWIE	str. 30
VIII	POSTANOWIENIA KOŃCOWE	str. 32

## I POSTANOWIENIA WSTĘPNE

### § 1

1. W Statucie Specjalnego Ośrodka Szkolno – Wychowawczego Nr 2 stosuje się określenie „Ośrodek” w odniesieniu do nazwy publicznego Specjalnego Ośrodka Szkolno – Wychowawczego Nr 2 dla uczniów z niepełnosprawnością intelektualną w stopniu umiarkowanym i znacznym oraz dla uczniów z niepełnosprawnościami sprzężonymi i autystycznymi.
2. Dla wchodzących w skład Ośrodka szkół stosuje się odpowiednio określenia:
  - 2.1. „przedszkole” w odniesieniu do nazwy publicznego przedszkola specjalnego nr 2 dla dzieci ze sprzężeniami z autyzmem,
  - 2.2. „szkoła podstawowa” w odniesieniu do nazwy publicznej specjalnej szkoły podstawowej dla uczniów z niepełnosprawnością intelektualną w stopniu umiarkowanym i znacznym oraz dla uczniów z niepełnosprawnościami sprzężonymi i autystycznymi,
  - 2.3. „szkoła przysposabiająca do pracy” w odniesieniu do nazwy publicznej specjalnej szkoły przysposabiającej do pracy nr 2 dla uczniów z niepełnosprawnością intelektualną w stopniu umiarkowanym i znacznym oraz dla uczniów z niepełnosprawnościami sprzężonymi i autystycznymi.
3. W Statucie Ośrodka stosuje się też określenie „szkoły” w odniesieniu do przedszkola i wszystkich szkół Ośrodka jednocześnie.
4. Określenie „grupy wychowawcze” w odniesieniu do grup wychowanków objętych opieką Ośrodka po zajęciach edukacyjnych w szkołach.

## II NAZWA OŚRODKA

### § 2

1. Specjalny Ośrodek Szkolno - Wychowawczy, zwany dalej Ośrodkiem, jest placówką dla dzieci z niepełnosprawnością intelektualną w stopniu umiarkowanym i znacznym oraz dla dzieci z innymi niepełnosprawnościami i autystycznymi.
2. W skład Ośrodka wchodzi:
  - 2.1. Zespół Wczesnego Wspomagania Rozwoju Dziecka,
  - 2.2. Przedszkole Specjalne Nr 2 dla dzieci z autyzmem (w uzasadnionych przypadkach dla dzieci z innymi niepełnosprawnościami),
  - 2.3. Szkoła Podstawowa Specjalna Nr 2 dla dzieci z niepełnosprawnością intelektualną w stopniu umiarkowanym i znacznym oraz dla dzieci z niepełnosprawnościami sprzężonymi i autystycznymi,
  - 2.4. Szkoła Przysposabiająca do Pracy Nr 2 dla uczniów z niepełnosprawnością intelektualną w stopniu umiarkowanym i znacznym oraz dla dzieci z niepełnosprawnościami sprzężonymi i autystycznymi,
  - 2.5. Punkt Konsultacyjny dla dzieci z autyzmem i ich rodzin,
  - 2.6. Grupy wychowawcze.

### § 3

Nazwa Ośrodka zawiera:

1. Specjalny Ośrodek Szkolno-Wychowawczy Nr 2.
2. Ośrodek ma nadany numer porządkowy 2.
3. Organem prowadzącym dla Ośrodka jest Powiat Skarżyski.
4. Organem nadzoru pedagogicznego jest Świętokrzyski Kurator Oświaty.
5. Ośrodek od 1973 r. mieści się w Skarżysku-Kam. ul. Spacerowa 31.
6. Ośrodek ma tablicę prostokątną z napisem Ośrodek Szkolno-Wychowawczy Nr 2 w Skarżysku-Kam. ul. Spacerowa 31.
7. Na stemplach może być używany czytelny skrót SOSW Nr 2 w Skarżysku-Kam. ul. Spacerowa 31.

### § 4

Nazwy jednostek wchodzących w skład Ośrodka:

1. Przedszkole Specjalne
  - 1.1. Przedszkole używa pieczęci:

Przedszkole Specjalne Nr 2  
w SOSW NR 2  
26-110 Skarżysko-Kamienna  
ul. Spacerowa 31

1. Szkoła Podstawowa Specjalna
  - 2.1. Szkoła używa pieczęci:  
Szkoła Podstawowa Specjalna Nr2  
w SOSW Nr 2  
26 – 110 Skarżysko Kamienna  
ul. Spacerowa 31
3. Szkoła Przystosowująca do Pracy
  - 3.1. Szkoła używa pieczęci:  
Szkoła Specjalna Przystosowująca do Pracy Nr 2  
w SOSW Nr 2  
26 – 110 Skarżysko Kamienna  
ul. Spacerowa 31

#### § 5

1. Punkt Konsultacyjny dla Osób Autystycznych i ich Rodzin używa pieczęci:
  - 1.1. PUNKT KONSULTACYJNY DLA OSÓB AUTYSTYCZNYCH I ICH RODZIN  
przy SOSW Nr 2 w Skarżysku Kamiennej  
ul. Spacerowa 31,  
tel/fax 41/2511041

### III CELE I ZADANIA PRZEDSZKOŁA I SZKÓŁ

#### § 6

1. Głównym zadaniem Ośrodka jest przygotowanie wychowanków do samodzielnego udziału w życiu społecznym, w integracji ze środowiskiem rodzinnym, do samoobsługi i pracy oraz uczestnictwa w Warsztatach Terapii Zajęciowej.
2. Zadanie to jest realizowane zgodnie z programem wychowawczym i profilaktycznym Ośrodka uchwalonym przez Radę Pedagogiczną po zasięgnięciu opinii Rady Rodziców a także z zasadami pedagogiki specjalnej z wykorzystaniem metod dostosowanych do potrzeb edukacyjnych wychowanków, a w szczególności przez:
  - 2.1 Organizację procesu dydaktyczno-wychowawczego w przedszkolu, szkole podstawowej i szkole przystosowującej do pracy w sposób zapewniający wszechstronny rozwój wychowanków i zdobywanie przez nich wiedzy ogólnej na poziomie założonym w programach nauczania oraz indywidualnych programach edukacyjno – terapeutycznych,
  - 2.2 Prowadzenie działalności wychowawczej w grupach wychowawczych w sposób zapewniający przygotowanie do życia na miarę możliwości poszczególnych wychowanków,
  - 2.3 Organizowanie imprez integracyjnych, w których obok wychowanków Ośrodka uczestniczą osoby z placówek specjalnych z terenu woj. świętokrzyskiego, z terenu kraju oraz pełnosprawni intelektualnie rówieśnicy. Działania te służą łatwiejszej adaptacji wychowanków w rodzinie i najbliższym środowisku.

#### § 7

1. Przedszkole realizuje cele i zadania wynikające z przepisów prawa oświatowego oraz uwzględniające wspomaganie rozwoju i edukacji dzieci objętych wychowaniem przedszkolnym dostosowane do potrzeb rozwojowych dzieci oraz potrzeb środowiska osób niepełnosprawnych.
  - 1.1. W szczególności celem Przedszkola jest:
    - 1) wspomaganie indywidualnego rozwoju dziecka,
    - 2) wspomaganie rodziny w wychowaniu dziecka i przygotowaniu go do nauki w szkole ze szczególnym uwzględnieniem rodzaju i stopnia niepełnosprawności,
    - 3) umożliwienie dzieciom podtrzymywania poczucia tożsamości narodowej, etnicznej, językowej i religijnej,

- 4) troska o zdrowie i bezpieczeństwo dzieci poprzez prawidłowe żywienie, dbanie o czystość i higienę osobistą, promowanie zdrowego trybu życia,
- 5) zapewnienie bezpiecznych warunków przebywania dzieci w Przedszkolu,
- 6) sprawowanie opieki nad dziećmi odpowiednio do ich potrzeb i możliwości Przedszkola poprzez indywidualizację oddziaływań oraz stałą współpracę z rodzicami dzieci,
- 7) kompensowanie istniejących braków środowiskowych,
- 8) ochrona poszanowania godności osobistej dzieci oraz życzliwe i podmiotowe ich traktowanie poprzez indywidualne podejście do potrzeb i możliwości psychofizycznych,
- 9) ochrona przed przemocą poprzez rozpoznawanie źródła zagrożenia i likwidowanie go we współpracy z rodzicami, specjalistami i organizacjami wspomagającymi.

1.2. W szczególności zadaniem Przedszkola jest:

- 1) organizowanie oddziałów, do których uczęszczają dzieci o zbliżonym poziomie rozwoju,
- 2) umożliwienie realizacji programu wychowania przedszkolnego dostosowanego do indywidualnych możliwości psychofizycznych dziecka zgodnie z zaleceniami zawartymi w orzeczeniu o potrzebie kształcenia specjalnego,
- 3) zapewnienie pomocy psychologiczno - pedagogicznej, rewalidacyjnej i logopedycznej w celu jak najlepszego usprawniania zaburzonych funkcji i zmniejszania skutków niepełnosprawności dziecka,
- 4) wspomaganie rodziny w wychowaniu dziecka i przygotowaniu go do nauki w szkole, z uwzględnieniem jego możliwości wynikających z rodzaju i stopnia niepełnosprawności,
- 5) zapewnienie opieki i wspomaganie rozwoju dziecka w przyjaznym, bezpiecznym i zdrowym środowisku,
- 6) praca wychowawczo-dydaktyczna i opiekuńcza prowadzona na podstawie obowiązującej podstawy programowej wychowania przedszkolnego,
- 7) rozwijanie wrażliwości moralnej,
- 8) uwzględnianie indywidualnych potrzeb dziecka w trosce o zapewnienie równych szans, umacnianie wiary we własne siły i możliwości osiągnięcia sukcesu,
- 9) stwarzanie warunków do rozwijania samodzielności,
- 10) kształtowanie umiejętności obserwacji, ułatwianie rozumienia zjawisk zachodzących w otoczeniu dziecka – w otoczeniu przyrodniczym, społecznym i kulturowym,
- 11) budowanie systemu wartości,
- 12) stwarzanie warunków sprzyjających wspólnej i zgodnej zabawie oraz nauce dzieci o zróżnicowanych możliwościach fizycznych i intelektualnych,
- 13) wprowadzanie dzieci w świat wartości estetycznych i rozwijanie umiejętności wypowiedzenia się poprzez muzykę, ruch, małe formy teatralne oraz sztuki plastyczne,
- 14) współpraca ze specjalistami świadczącymi pomoc psychologiczno – pedagogiczną, zdrowotną itp.
- 15) współpraca z terapeutami zespołu WWRD, w celu spójnych oddziaływań terapeutycznych w stosunku do dziecka ustalonego przez specjalistów WWRD.

2. Zadaniem Szkoły Podstawowej Specjalnej jest zapewnienie uczniom rozwoju umysłowego i fizycznego zgodnie z ich potrzebami i możliwościami psychofizycznymi w warunkach poszanowania ich godności osobistej, opieki pedagogicznej i zdrowotnej oraz pełnego bezpieczeństwa podczas zajęć, a w szczególności:

- 2.1. dokonywanie wielospecjalistycznej oceny poziomu funkcjonowania ucznia i na jej podstawie opracowywanie i modyfikowanie indywidualnego programu edukacyjnego,
- 2.2. rozwijanie u ucznia motywacji do porozumiewania się z drugą osobą /rówieśnikiem, dorosłym/, komunikowania potrzeb i stanów emocjonalnych,
- 2.3. wdrażanie do samodzielnego wykonywania czynności związanych z samoobsługą, budzenie chęci pomocy innym,

- 2.4. kształtowanie umiejętności radzenia sobie w różnych sytuacjach społecznych, uczenie umiejętności rozwiązywania sytuacji konfliktowych, uczenie umiejętności kierowania swoim postępowaniem,
- 2.5. tworzenie sytuacji sprzyjających poznawaniu otoczenia, w którym przebywa uczeń, instytucji i obiektów, z których w przyszłości będzie korzystał,
- 2.6. zapewnienie uczniom udziału w zajęciach rewalidacyjnych wspierających rozwój i mających wpływ na możliwości kształcenia ogólnego oraz realizację treści podstawy programowej

#### § 8

1. Przedszkole i szkoły realizując zadania wynikające z procesu dydaktyczno - wychowawczego kierują się w szczególności:

- 1.1. Zasadami zawartymi w Konstytucji Rzeczypospolitej Polskiej, w Powszechnej Deklaracji Praw Człowieka, Międzynarodowym Pakcie Praw Obywatelskich i Politycznych oraz Międzynarodowej Konwencji o Prawach Dziecka,
- 1.2. Nauczanie i wychowanie respektuje chrześcijański system wartości,
- 1.3. Kształcenie i wychowanie służy rozwijaniu u młodzieży poczucia odpowiedzialności, miłości do ojczyzny oraz poszanowania polskiego dziedzictwa kulturowego, europejskiego i światowego,
- 1.4. Szkoły zapewniają każdemu uczniowi warunki niezbędne do jego rozwoju,
- 1.5. Szkoły udzielają pomocy psychologicznej i rewalidacyjnej poprzez:
  - prowadzenie zajęć terapii psychologiczno - pedagogicznej, ruchowej i umuzykalniającej,
  - prowadzenie zajęć socjoterapeutycznych,
  - prowadzenie zajęć rewalidacyjnych w zakresie:
    - usprawniania manualnego
    - korekcji wad wymowy
    - korekcji wad postawy
    - ćwiczenia technik szkolnych
    - integracji sensorycznej
    - zajęć indywidualnych z dziećmi autystycznymi / terapia autyzmu /
    - innych zajęć zaleconych przez zespół nauczycieli na podstawie opinii lub orzeczenia PPP,
  - zajęcia integracyjne typu sportowo-rekreacyjnego i artystycznego z dziećmi z podobnych placówek oraz dziećmi i młodzieżą ze szkół masowych / podstawowych i ponadgimnazjalnych/ organizowane przez młodzież i jej opiekunów.
- 1.6. Szkoły przygotowują uczniów do świadomego promowania zdrowia, tj. kształtowania zainteresowań zdrowiem, odpowiedzialności za zdrowie własne i innych.

W tym celu szkoły zobowiązane są:

- zapewnić uczniom odpowiednie środowisko fizyczne i społeczne,
- umożliwiać edukację zdrowotną,
- współdziałać z rodziną,

- 1.7. Szkoły kształtują i utrwalają zachowanie sprzyjające zdrowiu uczniów (racjonalne żywienie, utrzymanie higieny osobistej, bezpieczne zachowanie),
  - 1.8. Szkoły eksponują pozytywne aspekty zdrowia przez przedstawienie korzyści ze zdrowia, wygłaszanie pogadanek, organizowanie konkursów, okazjonalne wystawki,
  - 1.9. Szkoły umożliwiają rozwijanie uzdolnień i zainteresowań uczniów poprzez wzbogacanie wyposażenia pracowni w nowoczesne środki dydaktyczne, doskonalenie metod nauczania, prowadzenie kół zainteresowań, organizowanie zawodów sportowych,
  - 1.10. Szkoły wspierają rodziców w realizacji ich zadań wychowawczych tak aby umożliwić uczniom na miarę ich możliwości przejmowanie odpowiedzialności za własne życie i rozwój osobowy.
1. Szkoły organizują naukę poprawnego i swobodnego wypowiedzania się w mowie i w piśmie, zgodnie z możliwościami ucznia.
  2. Szkoły realizują indywidualne programy edukacyjno – terapeutyczne dostosowane do potrzeb i możliwości ucznia.

#### § 9

Celem Szkoły Specjalnej Przystosowanej do Pracy jest przygotowanie uczniów z niepełnosprawnością intelektualną w stopniu umiarkowanym i znacznym oraz z niepełnosprawnościami sprzężonymi

i autyzmem do spełnienia różnych ról społecznych oraz autonomicznego /na miarę ich możliwości/ aktywnego dorosłego życia przez:

- 1.1. Utrwalanie umiejętności i wiadomości zdobytych przez uczniów na wcześniejszych etapach edukacyjnych,

- 1.2. Przygotowanie do wykonywania indywidualnie i zespołowo różnorodnych prac, mających na celu zaspakajanie potrzeb własnych i otoczenia,
- 1.3. Przygotowanie uczniów do podjęcia roli pracownika i do wykonywania prostych czynności w warunkach pracy,
- 1.4. Przygotowanie do aktywnego uczestnictwa w różnych formach życia społecznego na równi z innymi członkami danej zbiorowości,
- 1.5. Osiągnięcie maksymalnej zaradności i niezależności życiowej na miarę indywidualnych możliwości uczniów,
- 1.6. Kształtowanie umiejętności samodzielnego organizowania wypoczynku i czasu wolnego,
- 1.7. Rozwijanie kreatywności uczniów oraz uzdolnień i zainteresowań,
- 1.8. Doskonalenie sprawności i wydolności fizycznej oraz działania prozdrowotne.
2. Do zadań Szkoły Przysposabiającej do Pracy w szczególności należy:
  - 2.1. Tworzenie warunków do osiągnięcia możliwie wszechstronnego rozwoju uczniów w dostępnym zakresie, za pomocą specjalnych metod,
  - 2.2. Wspomaganie indywidualnego rozwoju uczniów poprzez tworzenie indywidualnych programów edukacyjnych i rewalidacyjnych
  - 2.3. Tworzenie warunków zapewniających uczniom komfort psychiczny oraz umożliwiających dokonywanie właściwego wyboru kierunków przyszłej pracy lub form aktywności zawodowej,
  - 2.4. Organizowanie na terenie szkoły różnorodnych pracowni, umożliwiających realizację przysposobienia do pracy oraz wykorzystanie opanowanych umiejętności praktycznych w typowych i nowych sytuacjach,
  - 2.5. Kształtowanie pozytywnego wizerunku ucznia w środowisku społecznym jako potencjalnego pracownika, klienta, użytkownika,
  - 2.6. Umożliwienie uczniom aktywnego udziału w wydarzeniach społecznych i kulturalnych oraz zapewnienie możliwości korzystania z różnorodnych form spędzania wolnego czasu,
  - 2.7. Przybliżenie tradycji i obyczajów lokalnych, narodowych, rozbudzanie poczucia przynależności do społeczności lokalnej, regionu, kraju,
  - 2.8. Zapoznanie uczniów z prawami człowieka i faktem, że niepełnosprawność intelektualna nie może być przyczyną żadnej dyskryminacji, uczenie rozumienia swoich praw i umiejętności ich egzekwowania,
  - 2.9. Zapoznanie uczniów z organizacją życia społecznego i podstawowymi zasadami funkcjonowania państwa,
  - 2.10. Sprawowanie opieki nad młodzieżą podczas pobytu w szkole i w czasie zajęć poza terenem szkoły,
  - 2.11. Współdziałanie z rodzicami w sprawach dotyczących wychowania, przystosowania społecznego i aktywizacji zawodowej uczniów,
  - 2.12. Zapewnienie szczególnej pomocy uczniom ze specyficznymi zaburzeniami rozwoju,
  - 2.13. Podejmowanie działań na rzecz udzielenia pomocy materialnej uczniom, których rodziny znajdują się w bardzo trudnej sytuacji finansowej,
  - 2.14. Inspirowanie i organizowanie środowiska lokalnego do działań na rzecz szkoły poprzez przybliżenie problematyki związanej z życiem i działalnością osób niepełnosprawnych,
  - 2.15. Nawijanie kontaktu z lokalnymi ośrodkami wsparcia oraz instytucjami promującymi aktywizację zawodową osób niepełnosprawnych,
  - 2.16. Nawijanie kontaktu z instytucjami i organizacjami pozarządowymi, działającymi na rzecz osób niepełnosprawnych intelektualnie.

## § 10

1. Szkoły organizują:
  - 1.1. Zintegrowane działania edukacyjne mające na celu wspomaganie rozwoju autonomicznej osobowości ucznia i przygotowanie go do pełnienia różnorodnych ról społecznych w życiu dorosłym,
  - 1.2. Kształcenie ogólne umożliwiające zdobywanie, utrwalanie i poszerzanie zakresu posiadanej wiedzy i nabywanie nowych umiejętności praktycznych,
  - 1.3. Przysposobienie do pracy rozumiane jako nabywanie właściwych postaw wobec pracy, przyswajanie podstawowej wiedzy o pracy, poznawanie typowych sytuacji związanych z pracą i przygotowanie do wykonywania różnych prac,
  - 1.4. Zajęcia rewalidacyjne, w tym zajęcia stymulujące, kompensacyjne i usprawniające,
  - 1.5. Zajęcia sportowe rozwijające predyspozycje i zainteresowania sportowe uczniów,



- 1.6. Zajęcia kształtujące kreatywność, w tym rozwijające predyspozycje i zainteresowania artystyczne oraz uczące sposobów spędzania wolnego czasu,
- 1.7. Zajęcia pozalekcyjne w ramach posiadanych środków,
- 1.8. Koła zainteresowań prowadzone przez nauczycieli poza procesem dydaktycznym.

§ 11

1. Placówka udziela pomocy psychologiczno-pedagogicznej uczniom, rodzicom i nauczycielom.
2. Pomoc psychologiczno-pedagogiczną organizuje Dyrektor Ośrodka.
3. Pomocy psychologiczno-pedagogicznej w placówce udzielają wychowankom nauczyciele, wychowawcy, psycholog, pedagog, logopeda.
4. Pomoc psychologiczno-pedagogiczna polega na:
  - a) diagnozowaniu środowiska ucznia,
  - b) rozpoznawaniu indywidualnych potrzeb rozwojowych i edukacyjnych ucznia oraz rozpoznawaniu indywidualnych możliwości psychofizycznych ucznia i umożliwianiu ich zaspokojenia,
  - c) rozpoznawaniu przyczyn trudności w opanowywaniu umiejętności i wiadomości przez ucznia,
  - d) wspieraniu ucznia z wybitnymi uzdolnieniami,
  - e) opracowywaniu i wdrażaniu indywidualnych programów edukacyjno-terapeutycznych,
  - f) prowadzeniu edukacji prozdrowotnej i promocji zdrowia wśród uczniów i rodziców,
  - g) podejmowaniu działań wychowawczych i profilaktycznych wynikających z programu wychowawczego szkoły i programu profilaktyki oraz wspieraniu nauczycieli w tym zakresie,
  - h) wspieraniu nauczycieli i rodziców w działaniach wyrównujących szanse edukacyjne dzieci,
  - i) udzielaniu nauczycielom pomocy w dostosowywaniu wymagań edukacyjnych wynikających z realizacji programów nauczania do indywidualnych potrzeb psychofizycznych i edukacyjnych ucznia,
  - j) wspieraniu nauczycieli i rodziców w rozwiązywaniu problemów wychowawczych,
  - k) umożliwieniu rozwijania umiejętności wychowawczych rodziców i nauczycieli,
  - l) podejmowaniu działań mediacyjnych i interwencyjnych w sytuacjach kryzysowych.
5. Pomoc psychologiczno-pedagogiczna realizowana jest we współpracy z:
  - a) rodzicami,
  - b) psychologiem,
  - c) pedagogiem,
  - d) poradniami psychologiczno-pedagogicznymi, w tym poradniami specjalistycznymi,
  - e) innymi szkołami, placówkami,
  - f) instytucjami i organizacjami działającymi na rzecz rodziny, dzieci i młodzieży.
6. Pomoc psychologiczno-pedagogiczna jest udzielana z inicjatywy:
  - a) rodziców ucznia,
  - b) ucznia,
  - c) nauczyciela lub wychowawcy prowadzącego zajęcia z uczniem,
  - d) psychologa,
  - e) pedagoga,
  - f) poradni psychologiczno-pedagogicznej, w tym poradni specjalistycznej,
  - g) zespołu specjalistów pracujących z uczniem o specjalnych potrzebach edukacyjnych.
7. Celem pomocy psychologiczno-pedagogicznej jest rozpoznawanie indywidualnych możliwości psychofizycznych ucznia oraz rozpoznawanie i zaspokajanie indywidualnych potrzeb rozwojowych i edukacyjnych ucznia, wynikających z:
  - a) niepełnosprawności intelektualnej w stopniu umiarkowanym lub znacznym,
  - b) autyzmu,
  - c) niepełnosprawności sprzężonej,
  - d) niedostosowania społecznego,
  - e) zagrożenia niedostosowaniem społecznym,
  - f) zaburzeń komunikacji językowej,
  - g) choroby przewlekłej,
  - h) zaburzeń psychicznych,
  - i) sytuacji kryzysowych lub traumatycznych,
  - j) zaniedbań środowiskowych,
  - k) trudności adaptacyjnych,
  - l) ze szczególnych uzdolnień.
8. Pomoc psychologiczno-pedagogiczna jest organizowana w formie:

- a) działań pedagogicznych mających na celu rozpoznawanie indywidualnych potrzeb edukacyjnych i możliwości psychofizycznych uczniów oraz planowanie sposobów ich zaspokojenia,
  - b) zindywidualizowanej pracy z uczniem na obowiązkowych i dodatkowych zajęciach edukacyjnych,
  - c) zajęć rewalidacyjnych: korekcji wad wymowy, terapii autyzmu, korekcji wad postawy, integracji sensorycznej, treningu umiejętności społecznych, technik szkolnych, arteterapii,
  - d) zajęć socjoterapeutycznych,
  - e) zajęć terapeutycznych,
  - f) kółek zainteresowań,
  - g) porad, konsultacji, warsztatów i szkoleń dla rodziców i nauczycieli,
  - h) porad dla uczniów,
  - i) działań na rzecz zorganizowania pomocy materialnej uczniom znajdującym się w trudnej sytuacji życiowej,
  - j) działań mających na celu rozpoznanie zainteresowań uczniów, w tym uczniów wybitnie zdolnych oraz zaplanowanie wsparcia mającego na celu rozwijanie ich zainteresowań i uzdolnień
9. Kwalifikacji uczniów na zajęcia rewalidacyjne dokonuje zespół nauczycieli specjalistów prowadzących określony rodzaj zajęć, uwzględniając zalecenia zawarte w orzeczeniu o potrzebie kształcenia specjalnego oraz na wniosek rodziców/prawnych opiekunów.
  10. O objęciu uczniów zajęciami rewalidacyjnymi decyduje dyrektor Ośrodka.
  11. Zajęcia specjalistyczne, o których mowa w pkt 7 ust. 3 powinny być organizowane z początkiem roku szkolnego.

#### § 12

1. Opieka w Ośrodku polega na realizacji opracowanego i przyjętego przez Radę Pedagogiczną systemu zintegrowanych działań diagnostycznych, edukacyjnych, wychowawczych, terapeutycznych i rewalidacyjnych oraz pracy z rodziną wychowanka.
2. System, o którym mowa tworzą:
  - 2.1. Nauka szkolna, zajęcia wychowawcze, samoobsługowe i opiekuńcze /pielęgnacyjne/,
  - 2.2. Zajęcia specjalistyczne: edukacyjne, korekcji wad wymowy, korekcji wad postawy i inne według potrzeb,
  - 2.3. Zajęcia kulturotwórcze, koła zainteresowań,
3. W Ośrodku może działać organizacja pozarządowa, której cele statutowe są ukierunkowane na niesienie pomocy podopiecznym placówki.

#### § 13

1. Szkoły wykonują zadania opiekuńcze odpowiednio do wieku uczniów i potrzeb środowiskowych z uwzględnieniem obowiązujących przepisów w sprawie bezpieczeństwa i higieny w szkołach i placówkach publicznych, a w szczególności:
  - 1.1. Uwzględniają obowiązujące w szkołach ogólne przepisy BHP,
  - 1.2. Sprawują opiekę nad uczniami w czasie zajęć lekcyjnych, nadobowiązkowych oraz podczas zajęć poza terenem szkoły i na wycieczkach poprzez stałą obecność nauczycieli,
  - 1.3. W miarę potrzeb wynikających z organizacji pracy placówki organizują dyżury nauczycielskie w czasie przerw lekcyjnych na korytarzach, boisku szkolnym i sali gimnastycznej,
  - 1.4. Opracowują tygodniowe rozkłady zajęć lekcyjnych zabezpieczając higieniczne warunki pracy uczniów i nauczycieli,
2. Dyrektor szkoły powierza każdy oddział opiece wychowawczej jednemu z nauczycieli wychowawcy klasy uczącemu w tym oddziale.
3. Placówka dla zapewnienia bezpieczeństwa ucznia – wychowanka objęta jest systemem monitoringu wizyjnego.

#### § 14

1. Ośrodek do prawidłowego funkcjonowania zapewnia wychowankom:
  - 1.1. Sale na zajęcia dydaktyczne i świetlicowe oraz specjalistyczne,
  - 1.2. Salę gimnastyczną i boisko na zajęcia sportowe i rekreacyjne,
  - 1.3. Sypialnię wyposażoną w łóżko dla każdego wychowanka, szafkę nocną na przedmioty osobistego użytku, półkę w szafie na ubrania i miejsce w szatni na odzież wierzchnią i obuwie,
  - 1.4. Kuchnię, jadalnię, pomieszczenie do przechowywania warzyw i owoców, magazyn żywnościowy i inne pomieszczenia do przechowywania odzieży, środków higienicznych i chemicznych,

- 1.5. Gabinet lekarski, pomieszczenia sanitarne, prysznic,
- 1.6. Pralnię i pracownię krawiecką,
- 1.7. Archiwum,
- 1.8. Gabinet logopedyczny, psychologiczno - pedagogiczny,
- 1.9. Salę do integracji sensorycznej
- 1.10. Salę do stymulacji polisensorycznej
- 1.11. Pomieszczenie administracyjno-gospodarcze,
- 1.12. Kotłownię gazową.

#### § 15

1. Ośrodek organizuje dla uczniów opiekę medyczną /pielęgniarka, lekarz pierwszego kontaktu oraz lekarze specjaliści/.
2. Ośrodek przygotowuje uczniów do świadomego promowania zdrowia tj. kształtowania zainteresowań zdrowiem, odpowiedzialności za zdrowie własne i innych, aktywnego uczestnictwa uczniów we wszystkich działaniach na rzecz zdrowia; w tym celu Ośrodek powinien:
  - 2.1. Zapewnić wychowankom odpowiednie środowisko fizyczne i społeczne,
  - 2.2. Umożliwić edukację zdrowotną,
  - 2.3. Współdziałać z rodziną,
3. Ośrodek kształtuje i utrwała zachowanie sprzyjające zdrowiu uczniów, /utrzymanie higieny osobistej, bezpieczne zachowanie/.
4. Podstawowym celem opieki medycznej Ośrodka jest pomoc dzieciom i młodzieży w:
  - 4.1. Zachowaniu zdrowia i utrwalaniu nawyków zdrowotnych
  - 4.2. Przystosowaniu do wymagań Ośrodka,
  - 4.3. Przygotowaniu wychowanków do roli pacjentów tj. odbiorców świadczeń służby zdrowia.
5. Ośrodek eksponuje pozytywne aspekty zdrowia przez przedstawienie korzyści ze zdrowia, wygłaszanie pogadarek, organizowanie konkursów, inspirowanie działalności koła PCK, eksponowanie plakatów o tematyce zdrowotnej.
6. Pielęgniarka Ośrodka utrzymuje stały kontakt z Dyrekcją, Radą Pedagogiczną, a w szczególności z wychowawcami klas, grup, nauczycielami w-fu, organizuje i prowadzi opiekę zdrowotną nad wszystkimi wychowankami, ponadto:
  - 7.1. Uczestniczy w wychowaniu zdrowotnym młodzieży i dzieci,
  - 7.2. Organizuje spotkania grupowe i indywidualne z uczniami i wychowankami,
  - 7.3. Uczestniczy w zebraniach rodziców i w miarę możliwości stara się im pomóc w rozwiązywaniu problemów zdrowotnych ich dzieci.

#### § 16

1. Nauczyciele prowadzący zajęcia w danej klasie oraz nauczyciele specjaliści pracujący z uczniami wchodzi w skład zespołu nauczycielskiego działającego w ramach dwóch szkół, których zadaniem jest w szczególności opracowanie dla każdego ucznia indywidualnego programu edukacyjno - terapeutycznego oraz programów opracowywanych dla danej klasy i ich modyfikowanie w miarę potrzeb.

#### § 17

1. Dyrektor placówki powołuje zespoły wychowawcze do spraw okresowej oceny wychowanków.
2. Do zadań zespołu wychowawczego należy:
  - 2.1. Diagnozowanie problemów ucznia-wychowanka oraz opracowywanie indywidualnego programu pracy z wychowankiem,
  - 2.2. Określenie form pracy z uczniem- wychowankiem,
  - 2.3. Analizowanie stosowanych metod pracy z uczniem-wychowankiem i wybór skutecznych form pomocy,
  - 2.4. Okresowe ocenianie efektów pracy z uczniem-wychowankiem, jego rodzicami /prawnymi opiekunami/,
  - 2.5. Ocenianie zasadności dalszego pobytu ucznia-wychowanka w Specjalnym Ośrodku Szkolno-Wychowawczym,
  - 2.6. Ustalanie, na wniosek rodziców /prawnych opiekunów/ wychowanka, zakresu współpracy z wychowankiem, jego rodziną i szkołą, po opuszczeniu przez wychowanka Specjalnego Ośrodka Szkolno-Wychowawczego.
3. W skład zespołu wychowawczego wchodzi:

- 3.1. Dyrektor Specjalnego Ośrodka Szkolno - Wychowawczego lub upoważniona przez niego osoba – Dyrektor ds. opiekuńczo-wychowawczych, Dyrektor ds. dydaktycznych,
- 3.2. Nauczyciele i wychowawcy klas,
- 3.3. Wychowawcy grup wychowawczych,
- 3.4. Pedagog,
- 3.5. Psycholog,
- 3.6. W zależności od potrzeb inni pracownicy oraz specjaliści.

#### § 18

1. Dyrektor Ośrodka powołuje opiniujący zespół re kwalifikacyjny, w skład którego wchodzi: pedagog, psycholog, wychowawca i Dyrektor Placówki jako przewodniczący.
2. Do udziału w pracy opiniującego zespołu re kwalifikacyjnego można zaprosić przedstawicieli Policji, Sądu i Poradni Psychologiczno-Pedagogicznej i Specjalistycznej.
3. Podstawę do wystąpienia o re kwalifikację stanowią następujące dokumenty:  
opinia wychowawcy klasy i wychowawcy grupy, dokumentacja szkolna, opinia psychologa i pedagoga Ośrodka, wywiad środowiskowy.

#### § 19

1. Zasady, warunki i sposób oceniania osiągnięć edukacyjnych ucznia reguluje Wewnątrzszkolny System Oceniania opracowany i zatwierdzony przez Radę Pedagogiczną zgodnie z obowiązującym prawem oświatowym.
  - 1.1. Ocenianie osiągnięć edukacyjnych ucznia polega na rozpoznawaniu przez nauczyciela poziomu i postępów w opanowaniu przez ucznia wiadomości i umiejętności w stosunku do wymagań edukacyjnych wynikających z podstawy programowej określonej w odrębnych przepisach i realizowanych w szkole programów nauczania uwzględniających tę podstawę oraz indywidualne możliwości ucznia.
2. Klasyfikacja śródroczna ucznia z niepełnosprawnością intelektualną w stopniu umiarkowanym lub znacznym, ucznia z autyzmem lub z niepełnosprawnościami sprzężonymi polega na okresowym podsumowaniu jego osiągnięć edukacyjnych z zajęć edukacyjnych, określonych w szkolnym planie nauczania, z uwzględnieniem indywidualnego programu edukacyjno - terapeutycznego opracowanego na podstawie odrębnych przepisów i zachowania ucznia oraz ustaleniu śródrocznych ocen klasyfikacyjnych z zajęć edukacyjnych i zachowania.
  - 2.1. Klasyfikację śródroczną uczniów przeprowadza się co najmniej raz w ciągu roku szkolnego.
  - 2.2. Oceny bieżące oraz śródroczne z zajęć edukacyjnych i zachowania są ocenami opisowymi.
  - 2.3. Oceny bieżące zwane ocenami cząstkowym zawarte są w dokumentacji prowadzonej przez wychowawców klas.
  - 2.4. Oceny śródroczne i roczne zawarte są w dziennikach lekcyjnych poszczególnych klas.
  - 2.5. Klasyfikacja roczna ucznia w klasach I-III Szkoły Podstawowej Specjalnej polega na podsumowaniu jego osiągnięć edukacyjnych z zajęć edukacyjnych, z uwzględnieniem indywidualnego programu edukacyjno - terapeutycznego, i zachowania ucznia w danym roku szkolnym oraz ustaleniu jednej rocznej oceny klasyfikacyjnej z zajęć edukacyjnych i rocznej oceny klasyfikacyjnej zachowania.
  - 2.6. Klasyfikacja roczna ucznia począwszy od IV klasy Specjalnej Szkoły Podstawowej polega na podsumowaniu jego osiągnięć edukacyjnych z zajęć edukacyjnych, z uwzględnieniem indywidualnego programu edukacyjno - terapeutycznego, i zachowania ucznia w danym roku szkolnym oraz ustaleniu rocznych ocen klasyfikacyjnych z zajęć edukacyjnych i rocznej oceny klasyfikacyjnej zachowania.
  - 2.7. Klasyfikacja roczna ucznia Specjalnej Szkoły Przystosowanej do Pracy polega na podsumowaniu jego osiągnięć edukacyjnych z zajęć edukacyjnych, z uwzględnieniem indywidualnego programu edukacyjno - terapeutycznego, i zachowania ucznia w danym roku szkolnym oraz ustaleniu rocznych ocen klasyfikacyjnych z zajęć edukacyjnych i rocznej oceny klasyfikacyjnej zachowania.
  - 2.8. Przed rocznym (semestralnym) klasyfikacyjnym zebraniem plenarnym rady pedagogicznej wychowawcy klas są obowiązani poinformować rodziców/prawnych opiekunów / ucznia o przewidywanych dla niego ocenach klasyfikacyjnych z zajęć edukacyjnych i zachowania.
3. Uczniom kończącym szkoły wydaje się świadectwo ukończenia szkoły na odpowiednim druku określonym w odrębnych przepisach.

4. Uczniów promuje się do klasy programowo wyższej uwzględniając specyfikę kształcenia, w porozumieniu z rodzicami/prawnymi opiekunami/.
5. Uczeń może być promowany do klasy programowo wyższej również w ciągu roku szkolnego.

#### § 20

1. Rodzice i nauczyciele współdziałają ze sobą w sprawach edukacji, rewalidacji, wychowania i opieki uczniów.
2. W celu umożliwienia rodzicom współdecydowania o procesie edukacji, rehabilitacji, opieki i wychowania organizowanym przez szkołę ustala się następujące formy współdziałania:
  - 2.1. bieżące indywidualne konsultacje z nauczycielami, pedagogiem, psychologiem, pielęgniarką,
  - 2.2. planowane spotkania rodziców z kadrami pedagogicznymi,
  - 2.3. udział rodziców w otwartych zajęciach edukacyjno – wychowawczych,
  - 2.4. udział rodziców w uroczystościach organizowanych przez placówkę,
  - 2.5. oglądanie prac i wytworów młodzieży,
  - 2.6. wspólne organizowanie imprez okolicznościowych i wycieczek szkolnych,
  - 2.7. pomoc w urządzaniu i wyposażaniu pomieszczeń szkolnych.
3. Nauczyciele kontaktują się z rodzicami na terenie szkoły, ponadto telefonicznie, listownie oraz w miarę potrzeb odwiedzają ich w domu, po uprzednim uzgodnieniu terminu wizyty.
4. Rodzice uczniów szkoły mają szczególny obowiązek zapewnienia regularnego uczęszczania uczniów na zajęcia edukacyjne oraz przygotowania ich do zajęć.
5. Rodzice uczniów placówki mają obowiązek składania oświadczenia o sytuacji zdrowotnej dziecka oraz aktualizowania go w razie potrzeby (informacje zawarte w procedurach postępowania w sytuacjach trudnych).

### IV ORGANY OŚRODKA

#### § 21

1. Organami Specjalnego Ośrodka Szkolno-Wychowawczego są:
  - 1.1. Dyrektor Ośrodka,
  - 1.2. Rada Pedagogiczna,
  - 1.3. Rada Rodziców.

#### § 22

1. Dyrektor Ośrodka jest przedstawicielem szkoły na zewnątrz i kieruje jej działalnością oraz odpowiada za jej prawidłowe funkcjonowanie.
1. Kompetencje Dyrektora Ośrodka
  - 2.1. Dyrektor Ośrodka jest powołany na zasadach i w sposób ustalony odrębnymi przepisami.
  - 2.2. Dyrektor Ośrodka pełni funkcję dyrektora szkół działających w Ośrodku.
  - 2.3. Do zadań dyrektora Ośrodka należy planowanie, organizowanie, kierowanie i nadzorowanie pracy Ośrodka, a w szczególności:
    - tworzenie warunków do realizacji zadań dydaktycznych, terapeutycznych, wychowawczych i opiekuńczych,
    - sprawowanie nadzoru pedagogicznego,
    - odpowiada za realizację zadań wynikających z orzeczenia o potrzebie kształcenia specjalnego ucznia,
    - kształtowanie twórczej atmosfery pracy w placówce, właściwych warunków pracy i stosunków pracowniczych,
    - współdziałanie z organem prowadzącym oraz z instytucjami wspomagającymi funkcjonowanie Ośrodka,
    - opracowywanie i realizowanie planu finansowego Ośrodka stosownie do przepisów określających zasady gospodarki finansowej szkół oraz przedstawienie projektu do zaopiniowania Radzie Pedagogicznej,
    - organizowanie warunków i odpowiedzialność za prawidłową realizację Konwencji o Prawach Dziecka,
    - wykonywanie innych zadań według przepisów określających zadania nauczycieli, którym powierzono stanowiska kierownicze w szkole.
  - 2.1. Dyrektor jest kierownikiem zakładu pracy dla zatrudnionych w placówce nauczycieli i pracowników niebędących nauczycielami.

- 2.2. Dyrektor decyduje w sprawach:
  - zatrudniania i zwalniania nauczycieli oraz innych pracowników placówki,
  - przyznawania nagród oraz wymierzania kar porządkowych nauczycielom i innym pracownikom placówki,
  - występowania z wnioskami, po zasięgnięciu opinii rady pedagogicznej w sprawach odznaczeń, nagród i innych wyróżnień dla nauczycieli i innych pracowników placówki,
- 2.1. W przypadku nieobecności dyrektora placówki zastępuje go wicedyrektor.
- 2.2. Dyrektor może po zasięgnięciu opinii Rady Pedagogicznej i Rady Rodziców ustalić dni wolne od zajęć dydaktyczno – wychowawczych w wymiarze do 6 dni, o których informuje Radę Pedagogiczną i Radę Rodziców do 30 września roku szkolnego.
3. W Ośrodku zatrudniającym więcej niż 15 pracowników pedagogicznych tworzy się stanowisko zastępcy dyrektora. Zastępca dyrektora Ośrodka realizuje obowiązki ustalone przez dyrektora Ośrodka.
4. Zastępca dyrektora Ośrodka ds. dydaktycznych jest odpowiedzialny:
  - 4.1. za prawidłową organizację pracy edukacyjno- terapeutycznej i rewalidacyjnej szkół w Ośrodku,
  - 4.2. za prawidłową realizację programów grupowej i indywidualnej edukacji i terapii, a także za pomoc nauczycielom w zakresie doskonalenia ich metod pracy,
  - 4.3. dba o wyposażenie szkoły w sprzęt i specjalistyczne pomoce naukowe,
  - 4.4. podejmuje działania mające na celu organizowanie środowiska wspierającego placówkę oraz dąży do możliwie najpełniejszej integracji placówki ze środowiskiem.
5. Zastępca dyrektora Ośrodka koordynuje współpracę nauczycieli- terapeutów oraz organizuje współpracę pracowników pedagogicznych z rodzicami uczniów- wychowanków.
6. W grupach wychowawczych tworzy się stanowisko zastępcy dyrektora ds. opiekuńczo-wychowawczych.
7. Zastępca ds. opiekuńczo-wychowawczych odpowiedzialny jest za:
  - 7.1. za prawidłową organizację pracy opiekuńczo-wychowawczej w grupach wychowawczych,
  - 7.2. za prawidłową organizację pracy pracowników obsługi w ośrodku
8. Szczegółowe obowiązki wicedyrektorów, koordynatorów wymienione są w zakresach obowiązków w/w.
9. Za zgodą organu prowadzącego można tworzyć inne stanowiska kierownicze, niezbędne do prawidłowego funkcjonowania Ośrodka.
10. Koordynator ds. przedszkola zastępuje dyrektora Ośrodka, koordynuje współpracę nauczycieli- terapeutów oraz organizuje współpracę pracowników pedagogicznych z rodzicami wychowanków przedszkola.
11. Koordynator WWRD zastępuje dyrektora Ośrodka, koordynuje współpracę nauczycieli- terapeutów oraz organizuje współpracę pracowników pedagogicznych z rodzicami wychowanków WWRD.

## § 23

1. Rada Pedagogiczna jest kolegialnym organem Ośrodka w zakresie realizacji jego statutowych zadań dotyczących kształcenia, wychowania, opieki i rewalidacji.
2. W skład Rady Pedagogicznej wchodzi wszyscy pracownicy pedagogiczni w placówce. W zebraniach Rady Pedagogicznej mogą także brać udział z głosem doradczym osoby zaproszone przez jej przewodniczącego za zgodą lub na wniosek Rady Pedagogicznej, przewodniczącym Rady Pedagogicznej jest dyrektor Ośrodka.
3. Kompetencje Rady Pedagogicznej:
  - a) zatwierdzenie planów pracy Ośrodka,
  - b) analiza postępów edukacyjno- terapeutycznych i społecznych uczniów,
  - c) zatwierdzanie wyników klasyfikacji i promocji uczniów,
  - d) podejmowanie uchwał w sprawie innowacji i eksperymentów pedagogicznych oraz innych dotyczących uczniów i organizacji pracy Ośrodka,
  - e) ustalenie organizacji doskonalenia zawodowego nauczycieli Ośrodka,
  - f) podejmowanie uchwał w sprawach skreślenia z listy uczniów,
  - g) ustalanie sposobu wykorzystania wyników nadzoru pedagogicznego, w tym sprawowanego nad szkołą lub placówką przez organ sprawujący nadzór pedagogiczny, w celu doskonalenia pracy szkoły lub placówki.
- 3.1. Rada Pedagogiczna Ośrodka opiniuje w szczególności:
  - roczną organizację pracy Ośrodka, tygodniowy plan zajęć lekcyjnych, zajęć grup wychowawczych,
  - projekt planu finansowego Ośrodka,
  - wnioski dyrektora o przyznanie nauczycielom odznaczeń, nagród i innych wyróżnień,

- propozycje dyrektora Ośrodka w sprawach przydziału nauczycielom stałych prac i zajęć w ramach wynagrodzenia zasadniczego oraz dodatkowo płatnych zajęć dydaktycznych, wychowawczych i opiekuńczych.
- 3.1. Rada Pedagogiczna przygotowuje projekt statutu Ośrodka, lub jego zmiany po zasięgnięciu opinii Rady Rodziców, uchwała statut Ośrodka.
  - 3.2. Rada Pedagogiczna podejmuje uchwały na zebraniach plenarnych. Uchwały Rady obowiązują wszystkich pracowników i uczniów.
  - 3.3. Uchwały Rady Pedagogicznej są podejmowane zwykłą większością głosów w obecności co najmniej połowy jej członków.
  - 3.4. Dyrektor Ośrodka wstrzymuje wykonanie uchwał rady podjętych niezgodnie z obowiązującymi przepisami prawa. O wstrzymaniu wykonania uchwały dyrektor niezwłocznie zawiadamia organ prowadzący placówkę oraz organ sprawujący nadzór pedagogiczny. Organ sprawujący nadzór pedagogiczny w porozumieniu z organem prowadzącym placówkę uchyla uchwałę w razie stwierdzenia jej niezgodności z przepisami prawa. Rozstrzygnięcie organu sprawującego nadzór pedagogiczny jest ostateczne.
  - 3.5. Rada Pedagogiczna może występować z wnioskiem do organu prowadzącego Ośrodek o odwołanie z funkcji dyrektora lub do dyrektora o odwołanie nauczyciela z funkcji kierowniczej w placówce.
  - 3.6. W przypadku określonym w ust.3.6 organ uprawniony do odwołania jest zobowiązany przeprowadzić postępowanie wyjaśniające w ciągu 14 dni od otrzymania uchwały Rady Pedagogicznej.
  - 3.7. Rada Pedagogiczna Ośrodka ustala regulamin swej działalności.
  - 3.8. Zebrania plenarne Rady Pedagogicznej są organizowane przed rozpoczęciem roku szkolnego, w każdym okresie /semestrze/ w związku z analizą i zatwierdzeniem wyników klasyfikowania i promowania uczniów, po zakończeniu rocznych zajęć szkolnych oraz w miarę bieżących potrzeb. Zebrania mogą być organizowane na wniosek organu sprawującego nadzór pedagogiczny, z inicjatywy przewodniczącego, organu prowadzącego Ośrodek albo co najmniej 1/3 członków Rady Pedagogicznej.
  - 3.9. Pracę Rady Pedagogicznej dokumentuje jeden z członków RP zwany „protokolantem”.
  - 3.10. W terminie 14 dni od daty posiedzenia Rady Pedagogicznej sporządza się protokół w formie elektronicznej oraz w formie papierowej.
  - 3.11. Instrukcja pisania protokołów oraz sposobu ich przechowywania zawarta jest w odrębnych przepisach.

#### § 24

1. Rada Rodziców jest organem Ośrodka wybieranym na początku każdego roku szkolnego zgodnie z obowiązującymi w tym zakresie przepisami.
  - 1.1. W Ośrodku działa Rada Rodziców, stanowiąca reprezentację rodziców uczniów,
  - 1.2. Rada Rodziców Ośrodka wybierana jest corocznie na zebraniu ogólnym rodziców w tajnym głosowaniu zgodnie z obowiązującymi w tym zakresie przepisami,
  - 1.3. Rada Rodziców może występować do Rady Pedagogicznej i dyrektora Ośrodka z wnioskami i opiniami dotyczącymi wszystkich spraw placówki,
  - 1.4. W celu wspierania działalności statutowej Ośrodka Rada Rodziców może gromadzić fundusze z dobrowolnych składek rodziców oraz innych źródeł. Zasady wydatkowania funduszy Rady Rodziców określa regulamin Rady Rodziców,
  - 1.5. Rada Rodziców uchwała regulamin swojej działalności, który nie może być sprzeczny ze statutem Ośrodka,
2. Do kompetencji Rady Rodziców należy:
  - uchwalanie, w porozumieniu z Radą Pedagogiczną, Programu Wychowawczego, Programu Profilaktyki,
  - opiniowanie programu i harmonogramu poprawy efektywności kształcenia lub wychowania,
  - opiniowanie projektu planu finansowego.

#### § 25

1. Zasady współdziałania organów Ośrodka.
  - 1.1. Każdy organ Ośrodka ma zapewnioną możliwość swobodnego działania i podejmowania decyzji w granicach swoich kompetencji określonych ustawą oraz w Statucie Ośrodka.
  - 1.2. Na szczeblu klasowym współpracują ze sobą w granicach swych kompetencji trójki klasowe rodziców oraz wychowawca i przekazują swoje wnioski dyrektorowi szkoły lub dyrektorowi placówki.
  - 1.3. Na szczeblu grup wychowawczych współpracują ze sobą wychowawcy i przekazują swoje wnioski z-cy dyrektora ds. opiekuńczo-wychowawczych lub dyrektorowi placówki.

Na szczeblu placówki współdziałają ze sobą w granicach swoich kompetencji Rada Pedagogiczna, Rada Rodziców i Dyrektor Ośrodka.

1.1. Wymianę informacji pomiędzy organami placówki zapewnia Dyrektor Ośrodka.

1.2. Spory między organami Ośrodka rozwiązuje się w następujący sposób:

- spór: uczeń – uczeń rozstrzyga wychowawca klasy,
- spór: wychowanek - wychowanek rozstrzyga wychowawca w grupie,
- spór: nauczyciel - nauczyciel rozstrzyga dyrektor szkoły,
- spór: wychowawca grupy – wychowawca grupy rozstrzyga
- dyrektor ds. opiekuńczo – wychowawczych,
- spór: nauczyciel - /wychowawca grupy/ – rodzice rozstrzyga dyrektor Ośrodka,
- spór: nauczyciel - /wychowawca grupy/ – dyrektor rozstrzyga organ prowadzący.

1. Organem odwoławczym w przypadku nie rozstrzygnięcia sporu jest organ Prowadzący- Starostwo Powiatowe lub Świętokrzyski Kurator Oświaty.

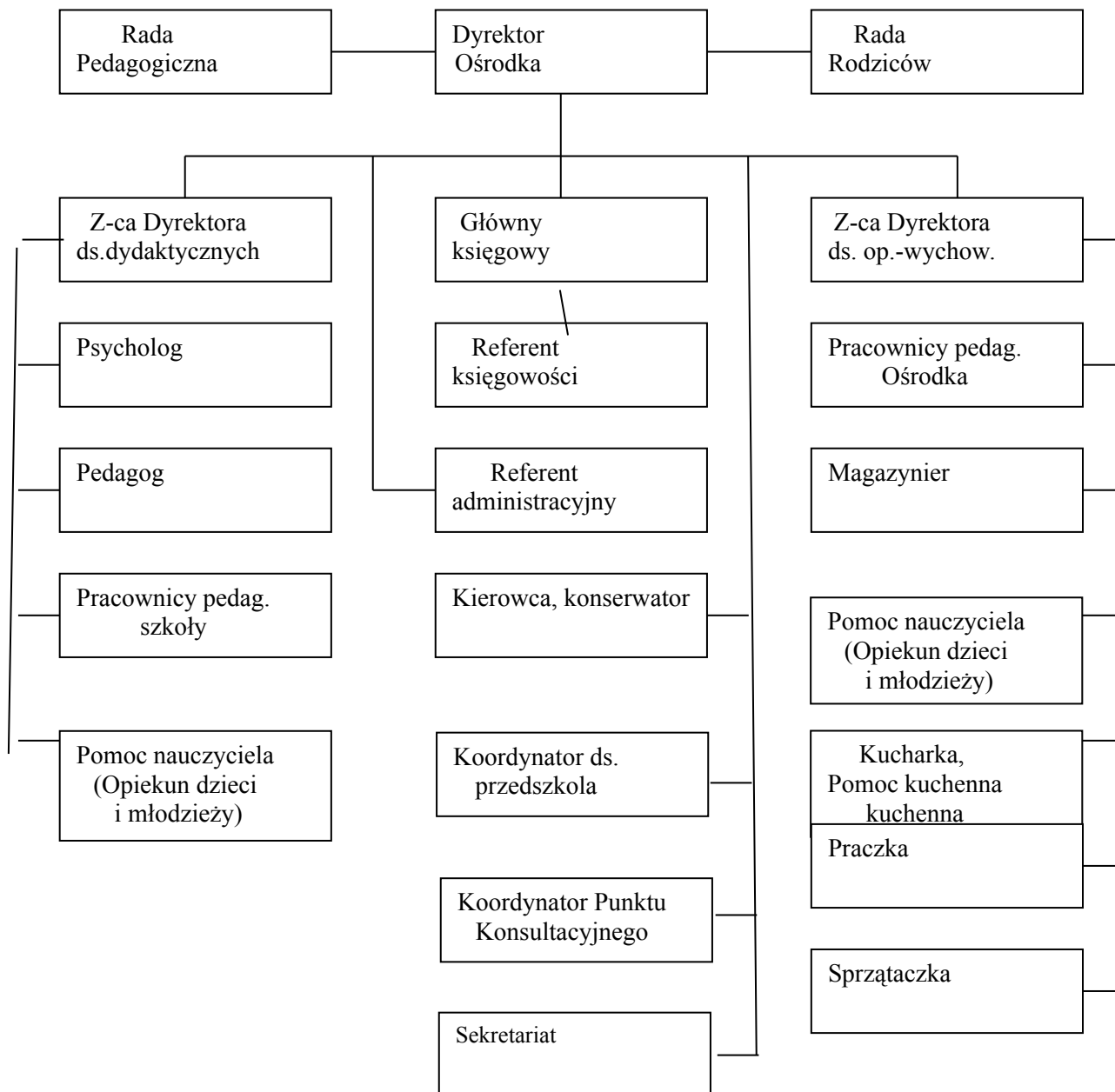


## V ORGANIZACJA OŚRODKA

§ 26

Struktura Organizacyjna

Specjalny Ośrodek Szkolno – Wychowawczy nr 2  
w Skarżysku – Kamiennej  
ul. Spacerowa 31



## § 27

1. Ośrodek przeznaczony jest dla dzieci i młodzieży z niepełnosprawnością intelektualną w stopniu umiarkowanym i znacznym, z niepełnosprawnościami sprzężonymi i autystycznymi w wieku od 3 – 24 lat, które z racji swej niepełnosprawności nie mogą uczęszczać do szkół masowych w miejscu stałego zamieszkania.
2. W uzasadnionych przypadkach mogą również przebywać dzieci i młodzież z miejscowości, w której funkcjonuje Ośrodek.
3. Wychowankowie objęci są opieką całodobową na podstawie skierowania wydanego przez Starostwo Powiatowe.
4. Do szkół znajdujących się w Ośrodku mogą uczęszczać dzieci i młodzież nie mieszkająca w Ośrodku. Dzieciom tym przysługuje status i wszelkie prawa wychowanków Ośrodka z wyjątkiem praw przysługujących z tytułu zamieszkania w Ośrodku.
5. Do szkół funkcjonujących w Ośrodku może być przyjęty uczeń posiadający orzeczenie o potrzebie kształcenia specjalnego wydanego przez Poradnię Psychologiczno-Pedagogiczną –kwalifikujące do danego typu szkoły specjalnej.
6. W SOSW nr 2 powołany został zespół wczesnego wspomaganie rozwoju dziecka:
  - 6.1. W placówce organizowane są zajęcia z wczesnego wspomaganie rozwoju dziecka, mające na celu pobudzanie psychoruchowego i społecznego rozwoju dziecka od chwil wykrycia niepełnosprawności do podjęcia nauki w szkole,
  - 6.2. Zespół wczesnego wspomaganie rozwoju dziecka jest powołany przez dyrektora,
  - 6.3. W skład zespołu wchodzi osoby przygotowane do pracy z małymi dziećmi o zaburzonym rozwoju psychoruchowym,
  - 6.4. Do zadań zespołu należy w szczególności:
    - ustalenie, na podstawie opinii o potrzebie wczesnego wspomaganie rozwoju dziecka, kierunków i harmonogramu działań w zakresie wczesnego wspomaganie i wsparcia rodziny dziecka,
    - nawiązanie współpracy z ZOZ lub ośrodkami pomocy społecznej w celu zapewnienia dziecku rehabilitacji, terapii lub innych form pomocy, stosownie do jego potrzeb,
    - opracowanie i realizowanie z dzieckiem i jego rodziną indywidualnego programu wczesnego wspomaganie, z uwzględnieniem działań wspomagających rodzinę dziecka w zakresie realizacji programu, koordynowanie działań specjalistów prowadzących zajęcia z dzieckiem oraz ocenianie postępów dziecka,
    - analizowanie skuteczności pomocy udzielanej dziecku i jego rodzinie, wprowadzanie zmian w indywidualnych programach wczesnego wspomaganie, stosownie do potrzeb dziecka i jego rodziny, oraz planowanie dalszych działań w zakresie wczesnego wspomaganie.
  - 6.5. Pracę zespołu koordynuje dyrektor lub wyznaczony przez niego nauczyciel,
  - 6.6. Zespół szczegółowo dokumentuje działania prowadzone w ramach indywidualnego programu wczesnego wspomaganie,
  - 6.7. Zajęcia w ramach wczesnego wspomaganie rozwoju dziecka organizowane są w wymiarze od 4 do 8 godzin w miesiącu w zależności od możliwości psychofizycznych i potrzeb dziecka,
  - 6.8. Zajęcia w ramach wczesnego wspomaganie rozwoju dziecka są prowadzone indywidualnie z dzieckiem i jego rodziną. W przypadku dzieci które ukończyły 3 rok życia zajęcia mogą być prowadzone w grupach liczących 2 lub 3 dzieci z udziałem ich rodzin. Z dziećmi, które nie ukończyły 3 roku życia zajęcia mogą być prowadzone także w domu rodzinnym.
7. Zespół współpracuje z rodziną dziecka poprzez:
  - udzielanie pomocy w zakresie kształtowania postaw i zachowań pożądaných w kontaktach z dzieckiem i wzmocnienie więzi emocjonalnej pomiędzy rodzicami a dzieckiem oraz utrwalanie właściwych reakcji na te zachowania,
  - udzielanie instruktażu i porad oraz prowadzenie konsultacji w zakresie pracy z dzieckiem,
  - pomoc w przystosowywaniu warunków domowych do potrzeb dziecka oraz w pozyskiwaniu i wykorzystywaniu w pracy z dzieckiem odpowiednich środków dydaktycznych i niezbędnego sprzętu.
4. Regulamin i procedury obowiązujące w pracy wczesnego wspomaganie rozwoju dziecka zawarte są w dokumentacji pracy wczesnego wspomaganie rozwoju dziecka w placówce.

1. SOSW Nr 2 jest placówką oświatowo-wychowawczą kształcąca i wychowującą dzieci w przedszkolu, klasach od 0 do 8 Szkoły Podstawowej Specjalnej, 1-3 Szkoły Specjalnej Przystosowanej do Pracy oraz zapewniającą opiekę i wychowanie w grupach wychowawczych w Ośrodku.
2. Organizację pracy Przedszkola określa ramowy rozkład dnia ustalony przez dyrektora na wniosek rady pedagogicznej, z uwzględnieniem zasad ochrony zdrowia i higieny pracy, zasady liczebności oddziałów oraz oczekiwań rodziców.
  - 1.1. Dzieci o specjalnych potrzebach edukacyjnych, w tym dzieci ze sprzężeniami i autyzmem.
  - 1.2. Ramowy rozkład dnia w szczególności określa:
    - 1) godziny posiłków,
    - 2) godziny zajęć grupowych organizowanych przez nauczycieli oddziału,
    - 4.2. zajęcia i zabawy w ogrodzie, spacer, wycieczki,
    - 4) indywidualne zajęcia rewalidacyjne, zgodnie z zaleceniami poradni psychologiczno-pedagogicznej zawartymi w orzeczeniach o potrzebie kształcenia specjalnego,
    - 5) zabawy dowolne, zajęcia higieniczne, porządkowe,
    - 6) godziny odpoczynku.
  - 2.3. Przedszkole jest placówką publiczną, która prowadzi bezpłatne nauczanie i wychowanie w zakresie podstawy programowej wychowania przedszkolnego.
  - 2.4. Przedszkole realizuje podstawę programową wychowania przedszkolnego w czasie nie krótszym niż 5 godzin dziennie. Za zgodą OP można wydłużyć pracę przedszkola.
  - 2.5. Podstawową jednostką organizacyjną Przedszkola jest oddział obejmujący dzieci w zbliżonym wieku, z uwzględnieniem ich potrzeb, zainteresowań, uzdolnień, rodzaju i stopnia niepełnosprawności.
  - 2.6. Liczba dzieci w oddziale wynosi:
    - 1) dla dzieci z niepełnosprawnościami sprzężonymi i autyzmem – od 2 do 4.
  - 2.7. W uzasadnionych przypadkach, za zgodą organu prowadzącego liczba dzieci w oddziale może być niższa od określonej w ust. 6.
  - 2.8. Praca wychowawczo – dydaktyczna i opiekuńcza prowadzona jest na podstawie programu wychowania przedszkolnego.
  - 2.9. Godzina zajęć w Przedszkolu trwa 60 minut.
  - 2.10. Praca wychowawcza, dydaktyczna i opiekuńcza prowadzona jest na podstawie zestawu programów wychowania przedszkolnego, uwzględniającego podstawę programu wychowania przedszkolnego. Zestaw jest zatwierdzony przez Dyrektora po uzyskaniu opinii Rady Pedagogicznej i Rodziców.
  - 2.11. Na wniosek rodziców w Przedszkolu mogą być prowadzone zajęcia dodatkowe. Zajęcia dodatkowe organizowane są za pełną odpłatnością rodziców oraz za ich zgodą wyrażoną na piśmie.
  - 2.12. Czas trwania zajęć prowadzonych dodatkowo powinien być dostosowany do możliwości rozwojowych dzieci i wynosić:
    - 1) z dziećmi w wieku 3-4 lat – około 15 minut,
    - 2) z dziećmi w wieku 5-6 lat – około 15-30 minut.
  - 2.13. Sposób dokumentowania zajęć prowadzonych w Przedszkolu określają odrębne przepisy.
  - 2.14. Przedszkole może być jedno lub wielooddziałowe.
  - 2.15. Szczegółową organizację wychowania, nauczania i opieki w danym roku szkolnym określa arkusz organizacji opracowany przez Dyrektora. Arkusz organizacji zatwierdza organ prowadzący.

2.16. W Przedszkolu prowadzona jest dokumentacja zajęć zgodnie z obowiązującymi w tym zakresie przepisami

2.17. Przedszkole funkcjonuje przez cały rok szkolny tj. od 1 września do 31 sierpnia z wyjątkiem przerw ustalonych przez Dyrektora konsultowanych z organem prowadzącym.

1. Szkoła Podstawowa Specjalna jest przeznaczona dla uczniów niepełnosprawnych intelektualnie w stopniu umiarkowanym i znacznym, uczniów z niepełnosprawnościami sprzężonymi oraz uczniów autystycznych
  - 3.1. Nauczanie i wychowanie w szkole podstawowej ma za zadanie osiągnięcie możliwie wszechstronnego rozwoju uczniów, ich rewalidację oraz uspołecznienie w optymalnym i dostępnym im zakresie, za pomocą stosowania specjalnych metod nauczania
  - 3.2. Ze względu na specyficzne potrzeby edukacyjne i realizowanie indywidualnych programów edukacyjnych dla każdego ucznia mogą być organizowane zajęcia w zespołach klasowych złożonych z uczniów różnych klas szkoły podstawowej.
  - 3.3. Liczba uczniów w oddziałach powinna wynosić:
    - a) w oddziale dla uczniów upośledzonych w stopniu umiarkowanym i znacznym od 6-8 uczniów,
    - b) w oddziale dla uczniów z autyzmem i niepełnosprawnościami sprzężonymi od 2-4 uczniów,
    - c) w przypadku występowania niepełnosprawności sprzężonych liczbę uczniów w oddziale obniża się o 2,
    - d) w uzasadnionych przypadkach za zgodą organu prowadzącego liczba uczniów w oddziale może być niższa niż określona w a),b),c).
  - 3.4. Nauka w Specjalnej Szkole Podstawowej odbywa się na 2 etapach edukacyjnych:
    - I etap edukacyjny- kl. I- III
    - II etap edukacyjny- kl. IV- VIII
  - 3.5. Nauka w Szkole Podstawowej trwa do 20 roku życia ucznia.
  - 3.6. Szkoła Podstawowa Specjalna realizuje program nauczania szkoły specjalnej dla uczniów upośledzonych w stopniu umiarkowanym i znacznym
  - 3.7. W uzasadnionych przypadkach w klasach I-IV zatrudnia się pomoc nauczyciela.
  - 3.8. Nauczyciele prowadzący zajęcia w danym oddziale tworzą zespół, którego zadaniem jest ustalenie zestawu programów nauczania dla danego oddziału oraz opracowanie indywidualnego programu edukacyjnego dla poszczególnych uczniów oraz ich modyfikowanie w miarę potrzeb.
4. Do Szkoły Specjalnej Przystosabiającej do Pracy przyjmowani są absolwenci ośmioletniej szkoły podstawowej i w okresie przejściowym gimnazjum specjalnego oraz absolwenci masowych gimnazjów realizujących program szkoły specjalnej dla uczniów z niepełnosprawnością intelektualną w stopniu umiarkowanym lub znacznym oraz dla uczniów z niepełnosprawnościami sprzężonymi, posiadający orzeczenie o potrzebie kształcenia specjalnego wydane przez poradnię psychologiczno-pedagogiczną.
  - 4.1. Głównym celem szkoły jest przygotowanie uczniów do podjęcia aktywności zawodowej lub „parazawodowej” w warunkach pracy chronionej, warsztatach terapeutycznych lub we własnym gospodarstwie domowym.
  - 4.2. Szkoła Specjalna Przystosabiająca do Pracy realizuje plan i program nauczania trzyletniej szkoły specjalnej przystosabiającej do pracy dla uczniów z upośledzeniem umysłowym w stopniu umiarkowanym lub znacznym oraz dla uczniów ze sprzężonymi niepełnosprawnościami.
  - 4.3. Podstawową jednostką organizacyjną szkoły specjalnej przystosabiającej do pracy jest oddział.
    - a) w oddziale szkoły specjalnej przystosabiającej do pracy liczba uczniów wynosi od 6 do 8.
    - b) w oddziale dla uczniów z autyzmem i niepełnosprawnościami sprzężonymi liczba uczniów wynosi od 2-4
    - c) w przypadku, gdy co najmniej u jednego ucznia w oddziale występują niepełnosprawności sprzężone liczbę uczniów w oddziale można obniżyć o 2.
  - 4.4. W uzasadnionych przypadkach, za zgodą organu prowadzącego szkołę specjalną, liczba uczniów w oddziale może być niższa od liczby określonej w a),b),c)
  - 4.5. W uzasadnionych przypadkach w oddziałach szkoły specjalnej przystosabiającej do pracy dopuszcza się, za zgodą organu prowadzącego, zatrudnienie pomocy nauczyciela.
  - 4.6. Zajęcia edukacyjne w ramach kształcenia ogólnego, stanowiące realizację podstawy programowej kształcenia ogólnego ustalonej dla szkoły specjalnej przystosabiającej do pracy są organizowane w oddziałach.
  - 4.7. W uzasadnionych przypadkach poszczególne zajęcia edukacyjne w ramach przystosobienia do pracy mogą być prowadzone na terenie innych jednostek organizacyjnych, w szczególności u pracodawców,

- w indywidualnych gospodarstwach rolnych - na podstawie umowy zawartej pomiędzy /szkołą specjalną/ uczniem/ a daną jednostką.
- 4.8. Nauczyciele prowadzący zajęcia w danym oddziale oraz specjaliści pracujący z uczniami tworzą zespół, którego zadaniem jest w szczególności ustalenie dla każdego ucznia indywidualnego programu edukacyjnego, z uwzględnieniem programu przysposobienia do pracy opracowanego dla każdego oddziału.
5. Zadaniem grup wychowawczych jest zapewnienie opieki i wychowania wychowankom, którzy są uczniami szkół funkcjonujących w Ośrodku. Przyjęcie wychowanków do grup wychowawczych odbywa się zachowaniem odpowiednich procedur przyjmowania do SOSW nr 2 znajdujących się w dokumentacji Ośrodka.
- 5.1. Pobyt wychowanka w grupach wychowawczych ustaje z chwilą ukończenia nauki w szkole, nie dłużej niż do ukończenia 24 roku życia.
  - 5.2. Grupy wychowawcze realizują zadania opiekuńczo-wychowawcze we współpracy ze szkołami oraz rodzicami/prawnymi opiekunami/ wychowanków.
  - 5.3. Grupy wychowawcze zapewniają wychowankom odpowiednie warunki socjalno-bytowe, warunki do terapii, rehabilitacji oraz wypoczynku.
  - 5.4. Wychowankowie korzystają z całodziennego wyżywienia.
  - 5.5. Rodzice/prawni opiekunowie/ wychowanków wnoszą opłatę za posiłki w stołówce równą wysokości kosztów surowca przeznaczonego na wyżywienie.
  - 5.6. Wysokość kosztów surowca przeznaczonego na wyżywienie w ośrodku ustala dyrektor placówki w porozumieniu z organem prowadzącym.
  - 5.7. Organ prowadzący placówkę może zwolnić rodziców z całości lub części opłat za wyżywienie w przypadku trudnej sytuacji materialnej rodziny, w szczególności gdy dochód na osobę nie jest większy niż kwota, o której mowa w stosownych przepisach.
  - 5.8. Liczba wychowanków w grupach wychowawczych odpowiada liczbie uczniów w oddziale odpowiedniego rodzaju szkoły specjalnej.
  - 5.9. Grupą wychowawczą kieruje wychowawca.
  - 5.10. Opiekę w porze nocnej sprawuje wychowawca wspomagany przez opiekuna dzieci i młodzieży.
  - 5.11. Do każdej grupy wychowawczej w skład której wchodzi uczniowie uczęszczający do klas I-IV Szkoły Podstawowej Specjalnej zatrudnia się pomoc nauczyciela.

#### § 29

1. Uczniom poszczególnych szkół można przedłużyć okres nauki na każdym etapie edukacyjnym co najmniej o rok, a na drugim etapie edukacyjnym o dwa lata.
2. O wydłużenie etapu edukacyjnego wnioskuje wychowawca klasy w porozumieniu z rodzicami/prawnymi opiekunami/ucznia oraz ze specjalistami pracującymi z uczniem.

#### § 30

1. Termin rozpoczęcia zajęć dydaktyczno-wychowawczych, przerw świątecznych oraz ferii zimowych i letnich określają przepisy w sprawie organizacji roku szkolnego publikowanego corocznie przez MEN.
2. Podstawą organizacji Ośrodka jest arkusz organizacyjny placówki opracowany przez Dyrektora z uwzględnieniem szkolnych planów nauczania najpóźniej do 30 kwietnia każdego roku, zaopiniowany przez Kuratorium Oświaty i zatwierdzony przez organ prowadzący.
3. Na podstawie zatwierzonego arkusza Dyrektor z uwzględnieniem zasad ochrony zdrowia i higieny pracy ustala tygodniowy rozkład zajęć określających organizację zajęć wychowawczych, opiekuńczych, edukacyjnych i rewalidacyjnych.
4. W arkuszu organizacyjnym uwzględniającym wszystkie formy działalności w danym roku szkolnym zamieszcza się w szczególności liczbę wychowanków, liczbę stanowisk kierowniczych, liczbę nauczycieli i wychowawców, ogólną liczbę godzin przeznaczoną na zajęcia w trzech szkołach i godzin przeznaczonych na grupy wychowawcze finansowanych ze środków przydzielonych przez Starostwo Powiatowe.
5. Zmiany do arkusza organizacji umieszczone są w aneksach zaopiniowanych przez Świętokrzyskie Kuratorium Oświaty i zatwierdzone przez Starostwo Powiatowe.
6. Zakresy przydziału czynności dla nauczycieli i wychowawców opracowuje dyrektor do połowy miesiąca września każdego roku.

#### § 31

1. Podstawową jednostką organizacji szkół jest oddział złożony z uczniów, którzy realizują indywidualne programy edukacyjno-terapeutyczne dostosowane do ich możliwości psychofizycznych .
2. Nauczyciel-wychowawca jest obowiązany, na podstawie opinii publicznej poradni psychologiczno-pedagogicznej dostosować wymagania edukacyjne do indywidualnych potrzeb psychofizycznych i edukacyjnych ucznia.
3. Nauczyciel-wychowawca opracowuje dla każdego ucznia indywidualny program edukacyjno-terapeutyczny zgodny z podstawą programową w porozumieniu z innymi specjalistami pracującymi z uczniem oraz w porozumieniu z rodzicami/prawnymi opiekunami/ucznia.
4. Nauka w klasach odbywa się na podstawie planu nauczania zgodnego z rozporządzeniem o ramowych planach nauczania w szkołach publicznych.
5. Nauka w klasach odbywa się zgodnie z programem wpisanym do szkolnego zestawu programów nauczania.
6. Nauczyciel może opracować własny program, samodzielnie lub z wykorzystaniem programów wpisanych do wykazu.
7. Szkolny zestaw programów musi uwzględniać całość podstawy programowej dla danego etapu edukacyjnego.
8. Szkolny zestaw programów dopuszcza do użytku szkolnego dyrektor Ośrodka po zasięgnięciu opinii Rady Pedagogicznej.
9. Lekcje religii prowadzone są zgodnie z obowiązującymi przepisami.

#### § 32

1. Organizację stałych zajęć dydaktycznych i wychowawczych określa tygodniowy rozkład zajęć ustalany przez Dyrektora placówki i zaopiniowany przez Radę Pedagogiczną na podstawie zatwierdzonego arkusza organizacyjnego z uwzględnieniem zasad ochrony zdrowia i higieny pracy.
2. Dyrektor po zasięgnięciu opinii Rady Pedagogicznej dokonuje podziału oddziałów na grupy na zajęciach wymagających specjalnych warunków nauki i bezpieczeństwa z uwzględnieniem posiadanych środków finansowych.
3. Liczba uczestników kół i zespołów zainteresowań oraz innych zajęć nadobowiązkowych finansowanych z budżetu szkoły określa ilość uczniów zgodnie z obowiązującymi przepisami.
4. Podstawową formą działalności dydaktyczno-wychowawczej są:
  - 4.1 Obowiązkowe zajęcia edukacyjne,
  - 4.2 Zajęcia z rewalidacji indywidualnej w zakresie:
    - zajęcia logopedyczne,
    - korekcji wad postawy,
    - usprawniania manualnego,
    - ćwiczeń technik szkolnych,
    - zajęć indywidualnych z dziećmi autystycznymi /terapia autyzmu/,
    - integracja sensoryczna, i inne,
  - 4.3 Nadobowiązkowe zajęcia,
  - 4.4 Kółka zainteresowań.
5. Podstawową formą pracy szkoły są zajęcia dydaktyczno-wychowawcze prowadzone w systemie klasowo-lekcyjnym.

#### § 33

1. W każdym roku szkolnym dokonuje się podziału oddziałów na grupy zajęć rewalidacyjnych:
  - 1.1. Zajęcia logopedyczne,
  - 1.2. Korekcja wad postawy,
  - 1.3. Usprawnienia manualne,
  - 1.4. Ćwiczenia technik szkolnych,
  - 1.5. Zajęcia indywidualne z dziećmi autystycznymi /terapia autyzmu/.
  - 1.6. Integracja sensoryczna, i inne zgodnie z zaleceniami.
2. Podział na grupy zajęć rewalidacyjnych dokonywany jest na podstawie przepisów dotyczących planów nauczania oraz potrzeb poszczególnych uczniów.
3. Podział na grupy zajęć rewalidacyjnych dokonuje psycholog, pedagog oraz zespół nauczycieli i specjalistów uczących w danym zespole klasowym uwzględniając wskazania lekarskie, zalecenia zawarte w orzeczeniu o potrzebie kształcenia specjalnego oraz na wniosek rodziców/prawnych opiekunów ucznia.

#### § 34

1. Zajęcia specjalistyczne grupowe lub indywidualne organizuje się w wymiarze określonym innymi przepisami.
2. Zajęcia, o których mowa w ust. 1, prowadzi pedagog, psycholog lub inny specjalista posiadający odpowiednie przygotowanie.

#### § 35

1. Zajęcia kulturotwórcze, sportowe i zespoły zainteresowań organizuje się w wymiarze nie przekraczającym 4 godzin w tygodniu.
2. Zajęcia, o których mowa w ust. 1 prowadzą nauczyciele posiadający odpowiednie umiejętności.

#### § 36

1. W organizowanych formach zajęć prowadzonych przez placówkę mogą uczestniczyć dzieci i młodzież spoza placówki w charakterze wolontariuszy.

#### § 37

1. Dla uczniów, którzy spełniają obowiązek szkolny placówka w miarę posiadających środków może zapewnić codzienny dowóz do szkoły, w uzgodnieniu z gminą, z której dane dziecko pochodzi.

#### § 38

1. Godzina lekcyjna trwa 45 minut, zajęcia rewalidacyjne 60 minut. W uzasadnionych przypadkach dopuszcza się prowadzenie zajęć edukacyjnych w czasie od 30 do 60 minut, zachowując ogólny tygodniowy czas zajęć ustalonych w tygodniowym rozkładzie zajęć.
2. Przerwy między lekcjami wynoszą od 5 do 30 min.

#### § 39

1. Podstawową formą organizacyjną pracy z wychowankami jest grupa wychowawcza.
2. Grupy wychowawcze są koedukacyjne.
3. W Ośrodku organizowana jest opieka w porze nocnej od godziny 22.00 do 6.00.
4. Opiekę sprawują wychowawcy, a w szczególnych przypadkach inni pracownicy ośrodka.

#### § 40

1. Placówka zapewnia całodobową opiekę.
2. Wychowankowie w czasie przerw świątecznych i ferii przebywają w domu.
3. W przypadkach, gdy rodzice pozbawieni są całkowitej lub częściowej opieki nad dzieckiem, a Dom Dziecka do którego dziecko jest skierowane nie może go przyjąć na okres ferii i wakacji Ośrodek zapewnia im opiekę za zgodą organu prowadzącego.

#### § 41

1. Pobyt w Ośrodku ustaje:
  - 1.1. Z chwilą ukończenia nauki w szkole i przejęcia opieki nad absolwentem przez dom rodzinny, Dom Dziecka lub Dom Pomocy Społecznej,
  - 1.2. Rekwalfikacji wychowanka do innej placówki,
  - 1.3. Skreślenie z listy wychowanków placówki, na skutek rezygnacji rodziców wychowanka.
1. Dyrektor Ośrodka powiadamia o skreśleniu wychowanka szkołę macierzystą oraz rodziców w terminie 14 dni od daty skreślenia.

#### § 42

1. W razie samowolnego opuszczenia Ośrodka lub nie zgłoszenia się wychowanka w wyznaczonym terminie lub po nieuzasadnionej nieobecności, Dyrektor Ośrodka przeprowadza postępowanie wyjaśniające, wysyła pisma i upomnienia do rodziców/opiekunów prawnych/ i innych instytucji zajmujących się rodziną.
2. Powiadamia o tym fakcie rodziców/opiekuna prawnego/, policję, w uzasadnionych przypadkach sąd.

#### § 43

1. Ośrodek może przyjmować studentów i absolwentów szkół wyższych, ośrodków doskonalenia nauczycieli na praktyki lub staż pedagogiczny.
2. Podstawą przyjęcia na praktykę jest umowa pomiędzy dyrektorem placówki, uczelnią lub osobą odbywającą praktykę.
3. Jeżeli organizatorem praktyk pedagogicznych jest ośrodek doskonalenia nauczycieli lub szkoła wyższa to umowa w sprawie praktyki może być zawarta między dyrektorem placówki, a organizatorem praktyki.
4. Dyrektor przydziela praktykantom i stażystom opiekuna praktyk lub opiekuna stażysty spośród nauczycieli i wychowawców posiadających odpowiednie kwalifikacje.

#### § 44

1. Ośrodek może przyjmować wolontariuszy w charakterze pomocy na zajęcia edukacyjne, pozalekcyjne oraz imprezy integracyjne organizowane przez placówkę.
2. Dyrektor Ośrodka podpisuje z wolontariuszem umowę o pracy w wolontariacie.

#### § 45

1. Ośrodek prowadzi dokumentację dotyczącą pobytu uczniów i wychowanków:
  - 1.1. Księga ewidencja wychowanków,
  - 1.2. Księga meldunkowa,
  - 1.3. Dzienniki zajęć,
  - 1.4. Karta diagnozy i prognozy zmian postaw wychowanków,
  - 1.5. Dokumentację przebiegu nauczania,
    - księgę uczniów,
    - dzienniki lekcyjne, dzienniki zajęć wychowawczych i dzienniki innych zajęć,
    - arkusze oceny uczniów,
    - zeszyty obserwacji, opinii i informacji o uczniach,
    - arkusze zbiorcze,
  - 1.6. Teczka dokumentacji dziecka,
  - 1.7. Zeszyt wyjazdów wychowanków do domu,
  - 1.8. Zeszyt podawania wychowankom leków stałych i doraźnych,
  - 1.9. Dokumentację przebiegu nauczania stanowią także uchwały Rady Pedagogicznej dotyczące klasyfikacji i promowania uczniów oraz ukończenia szkoły.

#### § 46

1. Księgę wychowanków prowadzi się chronologicznie według daty przyjęcia wychowanka do placówki.
2. Do księgi wychowanków wpisuje się: imię i nazwisko wychowanka przyjętego do placówki, datę i miejsce urodzenia, imiona i nazwisko rodziców oraz ich adres zamieszkania, jeśli nie żyją – datę śmierci, imiona i nazwisko oraz adresy opiekunów prawnych oraz osób zobowiązanych do alimentacji, nazwę organu, który wydał skierowanie do placówki, numer i datę wydania skierowania, w przypadku postanowienia sądu również datę tego postanowienia, określenie warunków pobytu, zakres i formy świadczeń, adres dotychczasowego miejsca stałego pobytu/zameldowania dziecka, a jeśli dziecko nie ma stałego zameldowania odnotowuje się z skąd przybyło, datę przyjęcia do placówki oraz datę i przyczynę skreślenia z listy – ewidencji, nazwę i adres placówki do której wychowanek został przeniesiony, adres i miejsce pracy – jeśli wychowanek został usamodzielniony, adres rodziców /opiekunów/, którym został przekazany.

#### § 47

1. Dla każdej grupy wychowawczej placówka prowadzi dzienniki zajęć wychowawczych, w którym odnotowuje się przebieg zajęć wychowawczych w danym roku szkolnym.
2. Dziennik zajęć wychowawczych zakłada wychowawca grupy, opatrując kartę tytułową dziennika pieczęcią podłużną placówki, wpisując województwo, nazwę placówki, adres, oznaczenie grupy, rok szkolny, imiona i nazwiska wychowawców grupy. Kartę tytułową dziennika podpisuje dyrektor ds. opiekuńczo – wychowawczych.
3. Do dziennika zajęć wychowawczych, wychowawcy wpisują: alfabetyczny wykaz wychowanków, datę i miejsce urodzenia, nazwisko i adres rodziców/opiekuna prawnego, uwagi o wychowanku.



4. W dziennikach odnotowuje się: zajęcia opiekuńczo-wychowawcze, zajęcia powtarzające się okresowo, plan pracy na semestr, kontakty z rodziną wychowanka, tygodniowe założenia wychowawcze i realizację planu, a także przeprowadzone hospitacje i wizytacje z podaniem nazwy zajęć i osoby prowadzącej. Fakty przeprowadzenia zajęć, hospitacji i wizytacji potwierdza się podpisem.
5. W grupach wychowawczych prowadzi się dziennik opiekuna nocnego.

#### § 48

1. Ośrodek prowadzi dzienniki zajęć rewalidacyjnych: korekcja wad wymowy, korekcja wad postawy, terapii autyzmu, techniki szkolne, usprawnienia manualne, integracji sensorycznej, i inne, dzienniki pedagoga i psychologa szkolnego, oraz dzienniki bibliotekarza szkolnego, kół zainteresowań i zajęć specjalistycznych.
2. W dzienniku zajęć specjalistycznych i rewalidacyjnych prowadzący zajęcia wpisuje: tygodniowy plan zajęć, alfabetyczny wykaz wychowanków i ich frekwencję na zajęciach, indywidualny program pracy z wychowankiem, tematy przeprowadzonych zajęć .
3. W dzienniku psychologa szkolnego wpisuje się tygodniowy plan zajęć (czynności) przeprowadzonych w poszczególnych dniach, informacje o kontaktach z osobami i instytucjami, z którymi psycholog współdziała przy wykonywaniu swoich zadań, alfabetyczny wykaz wychowanków, z którymi psycholog prowadzi zajęcia specjalistyczne, ich frekwencję na zajęciach.
4. W dzienniku pedagoga szkolnego wpisuje się:
  - plan pracy pedagoga szkolnego na dany rok szkolny,
  - tygodniowy plan stałych zajęć,
  - informacje o kontaktach z osobami i instytucjami
  - zapis wykonywanych zajęć (czynności),
  - wykaz uczniów (wychowanków) zakwalifikowanych do różnych form pomocy,
  - informacje dodatkowe o działalności pedagoga szkolnego,

#### § 49

1. Szkoła prowadzi dla każdego oddziału dziennik lekcyjny, w którym odnotowuje się przebieg nauczania ucznia w danym roku szkolnym.
2. Dziennik zakłada wychowawca. Kartę tytułową dziennika opatruje się podłużną pieczętą szkoły oraz wpisuje klasę, rok szkolny, imię i nazwisko wychowawcy.
3. W dzienniku lekcyjnym wpisuje się alfabetyczny wykaz uczniów, daty i miejsca ich urodzenia, imiona i nazwiska rodziców, adresy rodziców, inne informacje o uczniu oraz kontakty z rodzicami.
4. W dzienniku lekcyjnym wpisuje się realizację programu nauczania z datą, rodzajem zajęć oraz podpisem nauczyciela uczącego.
5. W dzienniku lekcyjnym odnotowuje się frekwencję uczniów na lekcjach, tematy przeprowadzonych lekcji, stopnie opisowe uzyskane przez uczniów z poszczególnych przedmiotów, wyniki klasyfikacji okresowej i rocznej, ocenę opisową z zachowania, a także wpisuje się oznaczenia realizowanych programów nauczania, przeprowadzone hospitacje z podaniem nazwy zajęć i osoby prowadzącej. Fakt przeprowadzenia lekcji potwierdza się podpisem.
6. W dzienniku lekcyjnym zamieszcza się w formie tabeli dane statystyczne niezbędne do sprawozdawczości GUS.

#### § 50

1. Po przyjęciu ucznia do szkoły wychowawca zakłada dla niego i prowadzi arkusz ocen. Wzór arkusza ocen określają odrębne przepisy. Pierwsza strona arkusza ocen powinna być opatrzona podłużną pieczętą szkoły oraz pieczętą i podpisem dyrektora szkoły.
2. Arkusz ocen należy prowadzić do czasu ukończenia przez ucznia nauki w tej szkole.
3. Wpisów w arkusze ocen dokonuje się na podstawie danych zawartych w księdze uczniów, dzienniku lekcyjnym i protokołach rady pedagogicznej. Osoba wypełniająca arkusz ocen potwierdza podpisem zgodność wpisów z dokumentami, na podstawie których ich dokonano.
4. Podstawa wpisu o klasyfikowaniu, lub ukończeniu przez ucznia szkoły jest uchwała rady pedagogicznej, której datę wpisuje się do arkusza ocen.
5. Arkusz ocen wypełnia się pismem ręcznym, czytelnie. Opisowe stopnie z przedmiotów nauczania, klasę i miesiąc urodzenia ucznia wypełnia się słownie w pełnym brzemieniu.
6. W arkuszu ocen zamieszcza się również adnotacje o wydaniu świadectwa ukończenia szkoły i jego duplikatu, sporządzenie odpisu arkusza ocen oraz wpisuje się datę i przyczynę opuszczenia szkoły przez ucznia.

7. W przypadku przeniesienia ucznia do innej szkoły, przesyła się do tej szkoły odpis arkusza ocen.

#### § 51

1. Do czasu ukończenia szkoły arkusze ocen uczniów przechowuje się oddzielnie dla każdego oddziału wraz ze spisem uczniów zgodnym z wykazem uczniów w dzienniku lekcyjnym.
2. Placówka posiada księgę arkuszy ocen, w której znajdują się arkusze uczniów, którzy ukończyli lub opuścili szkołę w danym roku szkolnym.

#### § 52

Teczka ucznia obejmuje: skierowanie, orzeczenie o potrzebie kształcenia specjalnego, podanie rodziców o przyjęcie do danej szkoły, wyciąg z aktu urodzenia, orzeczenie sądu, odpisy aktów zgonu rodziców, jeśli nie żyją, dokumenty meldunkowe, korespondencję w sprawach wychowanków, dokumenty szkolne, wnioski i wskazania dotyczące opieki, osobistą dokumentację zdrowotną oraz inną dokumentację dotyczącą wychowanka.

#### § 53

1. Ośrodek posiada bibliotekę.
  - 1.1. Biblioteka szkolna pracuje 4 godziny tygodniowo,
  - 1.2. Biblioteka szkolna jest pracownią służącą do:
    - realizacji potrzeb i zainteresowań uczniów,
    - realizacji zadań dydaktycznych, wychowawczych i profilaktycznych szkół,
    - doskonalenia warsztatu pracy nauczyciela.
  - 1.3. Z biblioteki korzystać mogą:
    - uczniowie,
    - nauczyciele i pracownicy szkoły,
    - rodzice uczniów uczęszczających do szkoły.
  - 1.4. Biblioteka szkolna gromadzi księgozbiór i inne materiały edukacyjne,
  - 1.5. Część książek i materiałów edukacyjnych tworzących zbiór biblioteki jest przekazana do poszczególnych klas,
  - 1.6. Zadaniem nauczyciela bibliotekarza jest:
    - organizowanie wystawek nowości wydawniczych,
    - zaopatrywanie biblioteki w nowości wydawnicze,
    - zaopatrywanie biblioteki w gazety i czasopisma,
    - wspomaganie nauczycieli w wyborze odpowiednich lektur,
    - ewidencja i opracowywanie zbiorów,
    - prowadzenie dokumentacji bibliotecznej,
    - gromadzenie zbiorów,
    - opracowywanie sprawozdań z działalności biblioteki.

## VI NAUCZYCIELE I INNI PRACOWNICY OŚRODKA

#### § 54

1. W Ośrodku zatrudnia się następujących pracowników:
  - 1.1. pedagogicznych: nauczycieli, wychowawców, psychologa, pedagoga,
  - 1.2. administracyjnych: sekretarz, specjalista, magazynier, główny księgowy,
  - 1.3. obsługi: sprzątaczkę, praczkę, krawcową, konserwator-rzemieślnik,
  - 1.4. palaczy, kucharz, pomoce kuchenne, kierowcę, pomoce n-la.
1. Szczegółowe obowiązki pracowników zatrudnionych w Ośrodku znajdują się w teczkach osobowych pracowników.
2. W Ośrodku zatrudniony jest psycholog i pedagog. Psycholog nie prowadzi grupy wychowawczej. W zakresie jego obowiązków jest prowadzenie zajęć specjalistycznych z wychowankami..
3. Zasady zatrudniania i wynagradzania pracowników Ośrodka określają odrębne przepisy.
4. Warunki realizacji przez pracowników pedagogicznych tygodniowo obowiązkowego wymiaru zajęć określają odrębne przepisy.

## § 55

1. W Ośrodku powołuje się następujące stanowiska kierownicze:
  - 1.1. zastępca dyrektora ośrodka ds. dydaktyki,
  - 1.2. zastępca dyrektora ds. opiekuńczo-wychowawczych,
  - 1.3. koordynator ds. przedszkola,
  - 1.4. koordynator ds. Punktu Konsultacyjnego.
1. W przypadku zwiększenia liczby wychowanków lub rozszerzenia zadań Ośrodka mogą być za zgodą organu prowadzącego utworzone inne stanowiska kierownicze zgodnie z obowiązującymi przepisami.
2. Osoby, którym powierza się stanowiska kierownicze powinny posiadać kwalifikacje pedagogiczne.

## § 56

1. Nauczyciel prowadzi pracę dydaktyczno-wychowawczą oraz jest odpowiedzialny za jakość i wyniki osiąganych efektów na miarę możliwości psychofizycznych uczniów.
2. Nauczyciel nadzoruje i jest odpowiedzialny za bezpieczeństwo uczniów w czasie godzin jego pracy dydaktyczno – wychowawczej oraz w czasie prowadzenia zajęć pozalekcyjnych przewidzianych do realizacji.
  - 2.1. Niedopuszczalne jest:
    - wychodzenie nauczyciela z sali podczas prowadzenia zajęć i pozostawienie uczniów bez opieki,
    - nieprzestrzeganie przyjętej organizacji zajęć edukacyjno – wychowawczych w placówce,
    - pozostawienie uczniów bez opieki osób dorosłych podczas zajęć pozaszkolnych,
    - każdy nauczyciel odpowiada za bezpieczeństwo powierzonych mu uczniów w danym dniu, co wynika z organizacji pracy placówki,
    - zlecenie uczniom bądź wyrażenie zgody na wykonanie zadania lub prośby, podczas których pozostają bez opieki,
    - zezwalanie uczniom na opuszczanie budynku placówki bez zgody rodziców /opiekunów prawnych/ lub bez opieki dorosłej osoby,

## § 57

1. Nauczyciel odpowiada:
  - 1.1. Za życie, zdrowie i bezpieczeństwo uczniów przed władzami szkoły, ewentualnie cywilnie lub karnie za skutki wynikłe z braku prawidłowego nadzoru nad bezpieczeństwem uczniów na zajęciach dydaktyczno-wychowawczych, na zajęciach poza procesem dydaktyczno- wychowawczym,
  - 1.2. Za realizację indywidualnych programów ucznia z danego przedmiotu oraz za realizację programów w danych klasach z poszczególnych przedmiotów, za realizację planów pracy w grupach wychowawczych,
  - 1.3. Za nieprzestrzeganie procedury postępowania po zaistnieniu wypadku uczniowskiego lub na wypadek pożaru i innych zagrożeń,
  - 1.4. Za zniszczenie sprzętów i urządzeń oraz przydzielonych mu środków dydaktycznych co wynikało by z nieporządku, braku nadzoru lub zabezpieczenia.

## § 58

1. Nauczyciele Ośrodka ponadto są odpowiedzialni za:
  - 1.1. Właściwy dobór metod edukacyjnych, terapeutycznych, rewalidacyjnych oraz wychowawczych,
  - 1.2. Stosowanie wobec uczniów, ich rodzin i opiekunów przepisów prawa oświatowego oraz regulaminów szkolnych,
  - 1.3. Właściwy dobór sprzętów i pomocy dydaktycznych, ich stosowanie w procesie edukacyjno - wychowawczym oraz zabezpieczenie i utrzymanie w należytym stanie,
  - 1.4. Niezwłoczne informowanie rodziców o trudnościach i zagrożeniach dotyczących rozwoju psychofizycznego ucznia,
  - 1.5. Terminowe i właściwe prowadzenie dokumentacji pracy pedagogicznej.
2. Nauczyciele zobowiązani są do zachowania tajemnicy posiedzeń Rady Pedagogicznej.

## § 59

1. Nauczyciel – obowiązki:

- 1.1 Realizuje program kształcenia, wychowania i opieki w klasach i grupach wychowawczych, osiągając w optymalnym stopniu cele szkoły ustalone w programie rozwoju Ośrodka, programie wychowawczym i profilaktycznym Ośrodka.
- 1.2 Jeżeli prowadzi koło zainteresowań, grupę terapeutyczną lub inną formę zajęć – decyduje o treści realizowanego programu,
- 1.3 Doskonalą własny warsztat pracy przedmiotowej i wychowawczej,
- 1.4 Wnosi o jego wzbogacenie lub modernizację do dyrektora szkoły,
- 1.5 Uczy efektywnego współdziałania w zespole, budowania więzi międzyludzkich, podejmowania decyzji i skutecznego działania na gruncie zachowania obowiązujących norm,
- 1.6 Uczy wykorzystywania zdobytej wiedzy w praktyce,
- 1.7 Swoją postawą i działaniami pedagogicznymi wspiera rozwój psychofizyczny uczniów, ich zdolności i zainteresowania,
- 1.8 Bezstronnie, obiektywnie oraz sprawiedliwie ocenia i traktuje wszystkich uczniów,
- 1.9 Informuje rodziców uczniów, wychowawcę klasy, dyrekcję i Radę Pedagogiczną o wynikach pracy dydaktyczno-wychowawczej ze swoimi uczniami.
2. Bierze udział w różnych formach doskonalenia zawodowego organizowanych w szkole i przez instytucje wspomagające szkołę,
  - 2.1. Prowadzi prawidłowo dokumentację dydaktyczno-wychowawczą lub inną związaną z rodzajem prowadzonych zajęć,
  - 2.2. Decyduje o ocenie bieżącej, semestralnej i rocznej postępów swoich uczniów.
3. Nauczyciele prowadzący zajęcia w danym oddziale-grupie wychowawczej tworzą zespół, którego celem jest w szczególności ustalenie dla danego oddziału-grupy zestawu programów nauczania, indywidualnych programów edukacyjno-terapeutycznych dla każdego ucznia oraz planów semestralnych.

#### § 60

1. Oddziałem opiekuje się nauczyciel – wychowawca:
  - 1.1. Dla zapewnienia ciągłości i skuteczności pracy wychowawczej wskazane jest, aby nauczyciel wychowawca opiekował się danym oddziałem w ciągu całego etapu edukacyjnego,
  - 1.2. Formy spełniania zadań nauczyciela wychowawcy powinny być dostosowane do wieku uczniów, ich możliwości, potrzeb oraz warunków środowiskowych szkoły.
2. Nauczyciel-wychowawca programuje i organizuje proces wychowania w zespole, a w szczególności:
  - 2.1. Tworzy warunki do rozwoju uczniów, przygotowania do życia w zespole, rodzinie, społeczeństwie,
  - 2.2. Rozwiązuje ewentualne konflikty w zespole, a także między wychowankami a innymi członkami społeczności szkoły,
  - 2.3. Uczy szacunku dla innych oraz poczucia własnej wartości,
  - 2.4. Inspiruje uczniów do działań na rzecz szkoły i klasy,
  - 2.5. Poznaje uczniów klasy, ich zdolności, potrzeby i zainteresowania oraz środowisko rodzinne – diagnozuje potrzeby uczniów,
  - 2.6. Planuje pracę wychowawczą z uczniami w oparciu o program wychowawczy, program profilaktyki i potrzeby uczniów,
  - 2.7. Organizuje wspólnie z uczniami i ich rodzicami różne formy życia klasowego integrujący zespół klasy uwzględniając potrzeby i zainteresowania poszczególnych uczniów,
  - 2.8. Współpracuje z nauczycielami uczącymi w klasie, z pedagogiem, psychologiem, wychowawcą grupy wychowawczej, z innymi specjalistami celem ujednoczenia oddziaływań wychowawczych i opieki nad uczniami,
  - 2.9. Analizuje działania wychowawcze i dostosowuje je do potrzeb uczniów i zaistniałych problemów wychowawczych.
3. Utrzymuje kontakt z rodzicami w celu poznania i ustalenia potrzeb wychowanków, okazywania im pomocy w działaniach wychowawczych oraz otrzymywania od nich pomocy w swojej pracy wychowawczej. Informuje rodziców o wynikach, problemach i sukcesach w zakresie kształcenia i wychowania. Włącza rodziców w programowe i organizacyjne sprawy klasy.
4. W każdym czasie uzyskuje pomoc merytoryczną i psychologiczno-pedagogiczną w swej pracy wychowawczej od dyrekcji Ośrodka, szkolnej pielęgniarki, innych pracowników szkoły.
5. Współpracuje z psychologiem i Poradnią Psychologiczno-Pedagogiczną w celu uzyskania wszechstronnej pomocy dla swoich wychowanków i doradztwa dla ich rodziców.
6. Ustala ocenę z zachowania swoich wychowanków.

7. Prawidłowo prowadzi dokumentację klasy i każdego ucznia.
8. Wychowawcy organizują w ciągu roku przynajmniej dwa spotkania ze wszystkimi rodzicami swoich uczniów.

#### § 61

1. Nauczyciele Ośrodka mają prawo do:
  - 1.1. Uzyskiwania w swojej pracy merytorycznego i metodycznego wsparcia ze strony Dyrektora Ośrodka oraz Rady Pedagogicznej,
  - 1.2. Stosowania w realizacji programu takich metod kształcenia, jakie uznają za właściwe spośród uznanych przez współczesne nauki pedagogiczne,
  - 1.3. Korzystania ze sprzętu i pomocy dydaktycznych Ośrodka,
  - 1.4. Ubiegania się o stopnie awansu zawodowego,
  - 1.5. Korzystania z pozaszkolnych form wspierania działalności pedagogicznej.

#### § 62

1. Psycholog:
  - 1.1. Poznaje nowo przyjętych wychowanków oraz zapoznaje się z ich dokumentacją,
  - 1.2. Przeprowadza wywiady kliniczne i zbiera szczegółowe informacje dotyczące historii życia wychowanka i jego rozwoju,
  - 1.3. Prowadzi obserwacje wychowanka w różnych sytuacjach,
  - 1.4. Prowadzi badania psychologiczne odpowiednio dobranymi metodami w celu ustalenia rodzaju i stopnia upośledzenia,
  - 1.5. Opracowuje charakterystyki psychologiczne wychowanka na podstawie wywiadów i wyników badań własnych, lekarza, oraz obserwacji nauczycieli i wychowawców, informacji od rodziców, określając stan aktualny i dalsze kierunki jego rewalidacji,
  - 1.6. Prowadzi zajęcia psychoterapeutyczne z wychowankami.
  - 1.7. Przygotowuje opinię psychologiczną na zespół orzekający o niepełnosprawności.
  - 1.8. Utrzymuje kontakt z rodzicami i udziela porad w zakresie rozwiązywania trudności wychowawczych i organizacji czasu wolnego wychowanka,
  - 1.9. Udziela pomocy nauczycielowi /wychowawcy/ w zakresie prowadzenia systematycznych obserwacji, opracowuje charakterystyki i opinie o wychowanku, doskonali pracowników w zakresie prowadzenia pracy poznawczej,
  - 1.10. Współdziała z nauczycielem /wychowawcą/ w zakresie wykrywania przyczyn niepowodzeń w nauce i trudności wychowawczych wychowanków,
  - 1.11. Zapoznaje Radę Pedagogiczną z wnioskami z obserwacji i badań wychowanka dotyczącego korektywnego postępowania z nim i zobowiązującego do podjęcia odpowiednich środków,
  - 1.12. Konsultuje się z dyrektorem szkoły oraz z nauczycielami, opracowując opinię o wychowanku kierowanym do innych placówek opiekuńczo-wychowawczych,
  - 1.13. Ustala z lekarzem wnioski w sprawie specjalistycznych badań wychowanka, partycypuje w zmianie przydziału na zajęcia rewalidacyjne i w innych sprawach wymagających konsultacji psychologiczno-lekarskich.
  - 1.14. Współpracuje z poradnią psychologiczno-pedagogiczną.
  - 1.15. Opracowuje i prowadzi dokumentację:
    - roczny plan wynikający z założeń pracy dydaktyczno - wychowawczej i rewalidacji placówki,
    - okresowy plan zajęć rewalidacyjnych,
    - dziennik zajęć z wyszczególnieniem pojedynczych czynności
    - w ciągu dnia,
    - notatki z przeprowadzonych wywiadów (rozmów) z rodzicami, nauczycielami (wychowawcami), z obserwacji wychowanka w czasie hospitalacji zajęć szkolnych, zajęć psychoterapeutycznych,
    - arkusze badań psychologicznych wychowanka,
    - inne dokumenty wychowanka, mające znaczenie dla diagnostyki oraz obrazujące pracę psychologa,
  - 1.16. prowadzi zajęcia specjalistyczne z wychowankami.
2. Pedagog.
  - 2.1. Rozpoznaje indywidualne potrzeby uczniów,
  - 2.2. Organizuje i prowadzi różne formy pomocy pedagogicznej dla uczniów, rodziców i nauczycieli,

- 2.3. Podejmuje działania profilaktyczno-wychowawcze wynikające z programu wychowawczego oraz programu profilaktycznego z udziałem rodziców i nauczycieli,
- 2.4. Wspiera działania opiekuńczo-wychowawcze nauczycieli wynikające z programu wychowawczego szkoły.
- 2.5. Udziela porad i pomocy uczniom w rozwiązywaniu trudności powstałych w kontaktach rówieśniczych i środowiskowych,
- 2.6. Planuje pracę pedagogiczną w oparciu o wnioski i prowadzi dokumentację wykonanych działań,
- 2.7. We współpracy z psychologiem prowadzi zajęcia specjalistyczne z wychowankami.

#### § 63

1. Zadania nauczycieli oraz innych pracowników związane z zapewnieniem bezpieczeństwa uczniom w czasie zajęć organizowanych przez ośrodek:
  - 1.1. Wszystkie zajęcia z uczniami prowadzone na terenie placówki i poza nią muszą być prowadzone pod nadzorem nauczyciela, tak jak wynika to z organizacji pracy w poszczególnych dniach tygodnia oraz po uzgodnieniu z dyrekcją placówki,
  - 1.2. Wszystkie rodzaje prowadzonych zajęć z uczniami muszą uwzględniać aktualne przepisy prawa oświatowego dotyczące bezpieczeństwa ucznia oraz obowiązujące w placówce „Procedury postępowania w sytuacjach trudnych”,
  - 1.3. W razie zauważenia sytuacji zagrażającej bezpieczeństwu ucznia w trakcie prowadzenia zajęć i sprawowania opieki nad nim pracownicy placówki mają obowiązek natychmiastowego powiadomienia dyrektora ośrodka,
  - 1.4. W razie pojawienia się na terenie ośrodka osoby nie będącej pracownikiem placówki lub rodzicem/prawnym opiekunem/ucznia pracownicy niezwłocznie zgłaszają ten fakt dyrektorowi.

## VII UCZNIOWIE I WYCHOWANKOWIE

#### § 64

1. Do Ośrodka mogą być przyjmowane dzieci i młodzież z niepełnosprawnością umysłową w stopniu umiarkowanym i znacznym, z niepełnosprawnościami sprzężonymi i autyzmem posiadające orzeczenie o potrzebie kształcenia specjalnego od 3 roku życia do ukończenia 24 lat.
2. Do Przedszkola specjalnego mogą uczęszczać dzieci od 3 do 8 roku życia. (W szczególnych przypadkach młodsze i starsze)
3. Do Szkoły podstawowej specjalnej mogą uczęszczać uczniowie od 6 roku życia do 20 lat.
4. Do Szkoły Przysposabiającej do pracy mogą uczęszczać uczniowie, którzy otrzymali świadectwo ukończenia Szkoły Podstawowej Specjalnej do ukończenia 24 lat.
5. Szczegółowe warunki przyjmowania uczniów do przedszkola i szkół oraz tryb postępowania określają odrębne przepisy.

#### § 65

1. Uczniowie, którzy przekroczyli granicę wieku określoną dla danego typu szkoły i nie rokują ukończenia jej w normalnym trybie mogą być promowani na wyższy poziom edukacyjny.
2. Dyrektor ośrodka po zapoznaniu się z sytuacją i możliwościami ucznia, na podstawie uchwały rady pedagogicznej, uwzględniając zgodę rodziców /opiekunów prawnych/ przenosi ucznia do szkoły na wyższy poziom edukacyjny.

#### § 66

1. Uczniowie – wychowankowie mają prawo do:
  - 1.1. Właściwie zorganizowanego procesu edukacyjnego i rewalidacyjnego dostosowanego do ich możliwości i potrzeb oraz predyspozycji i zainteresowań, z uwzględnieniem specyficznych form i metod pracy, zasad opisanych przez współczesną naukę oraz higieny pracy umysłowej,
  - 1.2. Opieki wychowawczej oraz zapewnienia warunków bezpieczeństwa i ochrony przed wszystkimi formami przemocy fizycznej bądź psychicznej, co gwarantuje:
    - a) nadzorowanie przez nauczycieli i wychowawców wszystkich form zajęć w Ośrodku oraz reagowanie na niewłaściwe formy zachowania, w tym przemocy, demoralizacji w stosunku do koleżanek i kolegów,

- b) zakaz przebywania na terenie placówki osób nie będących jej pracownikami /za wyjątkiem spotkań rodziców, imprez integracyjnych podczas których zaproszeni goście przebywają pod opieką lub nadzorem swoich opiekunów/
  - c) w przypadku zagrożeń lub zdarzeń noszących znamiona przestępstwa zagwarantowanie natychmiastowej pomocy i interwencja u dyrektora Ośrodka,
  - d) objęcie programami naprawczymi dzieci i młodzież stwarzającą potencjalne zagrożenie dla innych,
  - e) realizację wniosków zespołów wychowawczych powoływanych w przypadkach rozwiązywania problemów wynikających z trudnych zachowań uczniów – wychowanków,
  - f) na terenie Ośrodka zabronione są wszelkie działania agresywne skierowane do innej osoby – zabrania się używania wulgarnych słów, zwrotów i gestów,
- 1.1. Poszanowania godności osobistej i szczególnie troskliwego oraz życzliwego traktowania,
  - 1.2. Rozwijania zainteresowań, uzdolnień i zamiłowań,
  - 1.3. Sprawiedliwej, obiektywnej i jawnej oceny oraz ustalonych sposobów kontroli postępów w nauce,
  - 1.4. Uczestnictwa w zajęciach pozalekcyjnych, korzystania z pomocy psychologiczno-pedagogicznej i rewalidacyjnej udzielanej przez Ośrodek,
  - 1.5. Korzystania z opieki zdrowotnej i materialnej organizowanej przez Ośrodek,
  - 1.6. Korzystania z pomieszczeń szkolnych, sprzętu, środków dydaktycznych podczas zajęć pozalekcyjnych.
2. W przypadku naruszenia praw ucznia określonych w ust. 1 uczeń – wychowanek, jego rodzice /prawni opiekunowie/ ma prawo złożyć skargę do Dyrektora, który jest zobowiązany do udzielenia odpowiedzi w terminie 14 dni od daty wpłynięcia skargi.
  3. W Ośrodku istnieją procedury i zasady postępowania w sytuacjach trudnych zachowań u wychowanków.

#### § 67

1. Uczeń – wychowanek Ośrodka zobowiązany jest do systematycznego i aktywnego udziału w zajęciach edukacyjno – wychowawczych oraz rzetelnego przygotowania się do uczestnictwa w nich na miarę swoich możliwości.
2. W szczególności do obowiązków ucznia – wychowanka należy:
  - 2.1. Przestrzeganie norm społeczno-moralnych oraz okazywanie życzliwości i szacunku koleżankom, kolegom, nauczycielom i innym pracownikom szkoły,
  - 2.2. Odpowiedzialność za własne życie, higienę, zdrowie oraz dbanie o schludny wygląd oraz noszenie odpowiedniego stroju,
  - 2.3. Noszenie strojów obowiązujących w Ośrodku podczas uroczystości szkolnych i reprezentowania placówki na zewnątrz,
  - 2.4. Podporządkowanie się poleceniom Dyrektora Ośrodka, nauczycieli i wychowawców,
  - 2.5. Przestrzeganie regulaminu zachowania obowiązującego w placówce,
  - 2.6. Nieobecności uczniów usprawiedliwane są przez rodziców /opiekunów prawnych/ w formie ustnej, pisemnej, telefonicznie lub zaświadczenia lekarskiego,
  - 2.7. Zakazu przywozu z domów rodzinnych lub przynoszenia do placówki przedmiotów i rzeczy o znaczącej wartości materialnej, w tym telefonów komórkowych,
  - 2.8. Uczeń – wychowanek ma obowiązek przestrzegania właściwego zachowania wobec rówieśników, nauczycieli i innych osób, przeciwstawiania się przejawom brutalności, agresji, różnym formom dewiacyjnym oraz informowanie o zaistniałych faktach nauczycieli,
  - 2.9. Uczeń – wychowanek ma obowiązek dbałości o wspólne i osobiste dobro, ład i porządek w placówce,
  - 2.10. W czasie zajęć, zabaw, spacerów i wycieczek przestrzegać zasad bezpieczeństwa,
  - 2.11. Uczeń – wychowanek ma obowiązek przestrzegania wszystkich regulaminów obowiązujących w Ośrodku,
  - 2.12. Uczeń – wychowanek nie może bez zgody nauczyciela lub wychowawcy opuszczać klasy lub grupy wychowawczej na terenie Ośrodka jak również poza nim,  
Wyjazd wychowanka do domu może nastąpić tylko z opiekunem za zgodą nauczyciela lub wychowawcy a w przypadku rodziców pozbawionych praw rodzicielskich pisemną zgodę sądu i odnotowaniem tego faktu w zeszycie wyjazdów. W przypadku kiedy wychowanek jest pełnoletni i nie jest ubezwłasnowolniony w porozumieniu z rodzicem/opiekunem prawnym, nauczyciel może wysłać ucznia do domu bez opiekuna.
  - 2.13. Wychowawcy informują rodziców/opiekunów prawnych o wynikach nauczania, na wniosek rodziców/opiekunów prawnych ucznia w formie pisemnej muszą uzasadnić swoją ocenę.

2.14. Uczniowie SOSW nr 2 są oceniani według obowiązującego w Ośrodku Wewnątrzszkolnego Systemu Oceniania.

§ 68

1. W Ośrodku stosuje się różnego rodzaju nagrody i kary wobec uczniów – wychowanków z uwzględnieniem zasady, że kary nie mogą naruszać nietykalności i godności osobistej ucznia – wychowanka.
2. Nagrody:
  - 2.1. Za wzorowe zachowanie, udział w pracach na rzecz Ośrodka, udział w konkursach uczniowie i wychowankowie mogą być nagradzani:
    - a) publicznie udzieloną pochwałą wychowawcy klasy lub grupy,
    - b) publicznie udzieloną pochwałą z-cy dyrektora ds. opiekuńczo-wychowawczych lub dyrektora ds. dydaktycznych.
    - c) publicznie udzieloną pochwałą dyrektora Ośrodka,
    - d) dyplomem uznania.
    - e) listem pochwalnym do rodziców,
    - f) udziałem w różnego rodzaju imprezach,
    - g) nagrodą rzeczową.
  - 2.1. O nagrodach wymienionych w punkcie a) do c) decyduje odpowiednio: wychowawca, z-ca dyrektora ds. opiekuńczo-wychowawczych, dyrektor ds. dydaktycznych, dyrektor Ośrodka.
  - 2.2. Nagrody wymienione w punkcie d) do g) przyznaje dyrektor Ośrodka na wniosek wychowawcy klasy lub grupy poparty przez z-cę dyrektora ds. opiekuńczo-wychowawczych, lub dyrektora ds. dydaktycznych.
3. Kary:
  - 3.1. Za nieprzestrzeganie powszechnie obowiązujących norm społecznych /uwzględniając możliwości intelektualne w zrozumieniu obowiązujących zasad/ wychowanek może zostać ukarany:
    - a) naganą udzieloną przez pracownika pedagogicznego,
    - b) upomnieniem z-cy dyrektora ds. opiekuńczo-wychowawczych lub z-cy dyrektora ds. dydaktycznych,
    - c) naganą dyrektora Ośrodka ds. dydaktycznych lub dyrektora Ośrodka.
    - d) zawieszeniem praw do reprezentowania Ośrodka na zewnątrz.
    - e) w uzasadnionych przypadkach na wniosek dyrektora Ośrodka uczeń szkół wchodzących w skład placówki może zostać przeniesiony przez Kuratora Oświaty do innej szkoły.
4. Skreślenie z listy wychowanków może nastąpić w przypadku:
  - 1.1. Rezygnacji pobytu w Ośrodku zgłoszonej na piśmie przez rodziców lub opiekunów wychowanka.
  - 1.2. Zwolnieniu wychowanka z obowiązku szkolnego przez Kuratora Oświaty,
  - 1.3. Poważnego naruszenia dyscypliny szkolnej i powtarzających się konfliktów z prawem / rozboje, pobicia, kradzieże itp./
1. Rada Pedagogiczna nie może podjąć decyzji o skreśleniu z listy wychowanków umieszczonych w Ośrodku na podstawie orzeczenia sądu.
2. Ośrodek informuje rodziców / opiekuna prawnego/ ucznia – wychowanka o przyznaniu nagrody lub zastosowaniu kary i sposobu odwoływania się.
  - 1.1. W przypadku otrzymania kary, rodzice lub opiekunowie prawni mają prawo odwołania się do:
    - a) Dyrektora Ośrodka
    - b) Naczelnika Wydziału Edukacji w Starostwie Powiatowym
    - c) Świętokrzyskiego Kuratora Oświaty gdy kara udzielona jest przez Dyrektora placówki.
- 7 Procedura odwoławcza:
  - 1.1. W przypadku naruszenia prawa ucznia - wychowanka jego rodzice lub opiekunowie prawni mogą odwołać się do:
    - a) Wychowawcy klasy, gdy prawa narusza nauczyciel lub inny pracownik szkoły
    - b) Dyrektora szkoły, gdy prawa narusza wychowawca klasy lub inny nauczyciel
    - c) Wychowawcy grupy, gdy prawo narusza inny wychowawca
    - d) Dyrektora ds. opiekuńczo-wychowawczych, gdy prawo narusza wychowawca pracujący w grupie wychowawczej lub inny pracownik
    - e) Dyrektora Ośrodka,
    - f) Naczelnika Wydziału Edukacji w Starostwie Powiatowym,
    - g) Świętokrzyskiego Kuratora Oświaty.



§ 69

1. Ośrodek prowadzi i przechowuje dokumentację dotyczącą przebiegu edukacji, terapii i wychowania uczniów.
2. Wykaz dokumentacji prowadzonej w Ośrodku określają odrębne przepisy.
3. Ośrodek używa pieczęci urzędowych zgodnie z obowiązującymi przepisami.

§ 70

1. Zasady gospodarki finansowej i materiałowej Ośrodka określają odrębne przepisy.

§ 71

1. Statut jest dokumentem obowiązującym wśród całej społeczności Ośrodka.
2. Dokonywanie zmian w Statucie odbywa się zgodnie z obowiązującymi przepisami w trybie właściwym dla jego uchwalenia.
3. Rada Pedagogiczna opracowuje projekt nowego statutu w okresie trzech miesięcy.
  - 3.1. Treść Statutu przedstawiana jest do wiadomości w następującej formie:
    - a) prezentacja dokumentu nauczycielom podczas posiedzenia Rady Pedagogicznej,
    - b) prezentacja dokumentu rodzicom podczas spotkania z wychowawcami klas.
4. Zmieniony i uchwalony przez Radę Pedagogiczną Statut sprawdza i zatwierdza organ prowadzący Ośrodek.
5. Znowelizowany Statut obowiązuje od dnia, w którym został zatwierdzony przez Radę Pedagogiczną nową uchwałą.
6. Statut udostępnia się do wiadomości zainteresowanych poprzez umieszczenie dokumentu w sekretariacie, bibliotece szkolnej, w zbiorach Komisji ds. dokumentów szkolnych oraz na stronie internetowej Ośrodka
7. Dyrektor Ośrodka zobowiązany jest co dwa lata /w przypadku przeprowadzania nowelizacji Statutu /obwieszczać tekst jednolity Statutu.